



Wrocławski
Budżet
Obywatelski

Aż 30 mln zł do wzięcia



WYDRUKOWANO NA PAPIERZE EKOLOGICZNYM

**Elektrycznym autem
zaparkujesz w mieście
zupełnie za darmo** / s. 6

**Wrocław świętuje
Dzień Babci i Dziadka
już od 17 stycznia** / s. 15

**Abakanowicz.
Exhibition in the Four
Domes Pavilion** / s. 18

Głos Prezydenta



Szanowni Państwo,

są takie momenty, że bardzo chciałbym się mylić, nawet jeśli dane i doświadczenie podpowiadają mi, że o pomyłce nie może być mowy.

Od dłuższego już czasu wraz z samorządowcami z całej Polski mówimy głośno „Polski Ład to megapodatek!”. Wiemy bowiem, z jak poważnymi kosztami dla budżetów naszych lokalnych wspólnot ów projekt się łączy. W ostatnich tygodniach o skutkach nieprzemyślanego prawa przekonało się przecież także wielu z Państwa, odbierając comiesięczne pensje i emerytury. Czuję ogromną irytację, że po raz kolejny pisane na kolanie przepisy, bez odpowiedniego okresu przejściowego potrzebnego na ich


rozważne wprowadzenie, odbijają się czkawką nam wszystkim.

Rosną, i to często w wymiarze kilkusetprocentowym, ceny energii – czego również doświadczają Państwo przy okazji regulowania rachunków. Oznacza to, że jako miasto będziemy musieli przeznaczyć na nią w skali roku kilkaset milionów złotych więcej! I to z budżetu, który i tak jest już istotnie mniej wart ze względu na nieopanowaną inflację.

Kolejne ogłaszane przez rząd tarce osłonowe zdają się być przede wszystkim samoobroną przed skutkami zjawisk, które można by określić mianem „Drożynny plus”. O ile bowiem część problemów jest skutkiem zdarzeń związanych z wciąż jeszcze atakującą pandemią i występuje w innych

krajach świata, o tyle już nieprzemyślane decyzje przekładają się na dotkliwsze skutki już istniejących kryzysów, dokładając do nich kolejne.

Dlatego rozmawiamy z politykami w Warszawie, zachęcając ich by zjednoczyli siły na rzecz stanowienia dobrego prawa dla nas wszystkich na miarę trudnych czasów, w których się znaleźliśmy. Dziś, bardziej niż kiedykolwiek wcześniej, musimy być jako samorząd silnie słyszalni. Wierzę, że to nasza wspólna sprawa niezależnie od sympatii politycznych.


Jacek Sutryk
 prezydent Wrocławia

Pogoda



Polski Ład funduje #DrożynęPlus we Wrocławiu i regionie



Wysoka inflacja, podwyżki cen prądu i gazu, do tego program rządowy Polski Ład – to oznacza #DrożynęPlus. Podczas konferencji przedstawiciele wrocławskiego i regionalnego samorządu, a także szefowie miejskich spółek wyjaśniali na przykładach z różnych dziedzin codziennego życia wrocławian, dlaczego na prezentowanych przez siebie planszach posługują się hasłem #DrożynaPlus. Prezes MPK, Krzysztof Bala-wejder (na zdj.): – W 2020 r. MPK przeznaczyło na opłaty 65 mln zł, w 2022 r. będzie to 100 mln zł. Na olej napędowy i energię elektryczną dopłacimy 35 mln zł – tyle, ile kosztuje 30 nowych autobusów przegubowych lub 10 elektrycznych. Nawet jeśli ktoś nie jeździ autobusami, to też dołoży 50 zł do budżetu z powodu inflacji i drożyzny, żeby tramwaje i autobusy w mieście jeździły.

Aktualności

Kolejna tarcza antykryzysowa dla biznesu

Przedsiębiorcy, którzy ponieśli straty z powodu pandemii, mogą wystąpić o zwolnienie z płacenia składek za grudzień 2021 i skorzystać ze świadczenia postojowego. Wnioski przyjmowane będą tylko przez Platformę Usług Elektronicznych ZUS.

Przedsiębiorcy mogą złożyć wniosek o zwolnienie z obowiązku opłacania należności z tytułu składek za grudzień 2021 r. (RDZ-B7) od 17.01.2022 r. Wniosek powinien trafić do ZUS do 28.02.

Dla kogo zwolnienie

O zwolnienie mogą wystąpić podmioty oznaczone następującymi kodami Polskiej Klasyfikacji Działalności:

- **56.30.Z** – przygotowywanie i podawanie napojów (podklasa ta obejmuje m.in. dyskoteki serwujące głównie napoje),
- **93.29.A** – działalność pokojów zagadek, domów strachu, miejsc do tańczenia i w zakresie innych form rozrywki lub rekreacji organizowanych w pomieszczeniach lub w innych miejscach o zamkniętej przestrzeni,
- **93.29.Z** – pozostała działalność rozrywkowa i rekreacyjna.

Aby skorzystać z tego wsparcia, przedsiębiorca musi przekazać dokumenty rozliczeniowe za grudzień 2021 r. do 28.02, chyba że jest zwolniony z obowiązku składania deklaracji rozliczeniowej i imiennych raportów.



Wnioski można składać od 17.01 do 28.02 tylko za pomocą Platformy Usług Elektronicznych ZUS

Świadczenie postojowe

Przedsiębiorcy z określonych branż będą mogli otrzymać świadczenie postojowe maksymalnie sześć razy. Wniosek o świadczenie (RSP-DD7) mogą złożyć najwcześniej 17.01, a najpóźniej w ciągu trzech miesięcy od miesiąca, w którym zostanie zniesiony stan epidemii.

Świadczenie postojowe mogą

otrzymać podmioty oznaczone następującymi kodami PKD:

- **56.30.Z** – przygotowywanie i podawanie napojów (podklasa ta obejmuje m.in. dyskoteki serwujące głównie napoje),
- **93.29.A** – działalność pokojów zagadek, domów strachu, miejsc do tańczenia i w zakresie innych form rozrywki lub rekreacji organizowanych w pomieszczeniach lub w in-

nych miejscach o zamkniętej przestrzeni,

- **93.29.Z** – pozostała działalność rozrywkowa i rekreacyjna.

Jeżeli przedsiębiorca złożył już wcześniej wniosek RSP-DD7 i otrzymał świadczenie postojowe, teraz liczba świadczeń postojowych, o które można wystąpić, zostanie pomniejszona.

Redakcja

Dzienne zakażenia
COVID z 12.01.2022

Polska
16 173

Dolny Śląsk
1334

Zaszczep się w SZCZEPICIObusie

Nie musisz się rejestrować, umawiać czy szukać przychodni z wolnym terminem. Wystarczy przyjść w dniach 12-16.01 na pl. Solny w godz. 14-20, aby przyjąć jednodawkową szczepionkę Johnson&Johnson lub Pfizer-BioNTech dla osób uprawnionych do skorzystania z 2. i 3. dawki. Aby zaszczepić się w SZCZEPICIObusie, musisz mieć skończone 18 lat i posiadać przy sobie dokument tożsamości.

Pożegnaliśmy Antoniego Gucwińskiego



Przez 40 lat rządził wrocławskim zoo, przez 32 rozślawiał je na całą Polskę w programie TV. Trudno byłoby znaleźć kogoś, kto w latach 70., 80. i 90. nie oglądał programu „Z kamerą wśród zwierząt”. Antoni Gucwiński występował w nim z żoną Hanną. Pochodził spod Nowego Sącza. We Wrocławiu ukończył weterynarię na Akademii Rolniczej, a potem doktoryzował się z anestezjologii weterynaryjnej. Opublikował ponad 100 artykułów i 18 książek. Zmarł w wieku 89 lat. Pochowano go 7.01 w Alei Zasłużonych Cmentarza Osobowickiego. Hanna Gucwińska walczyła z covidem w szpitalu.

Zmień piec i uwolnij Wrocław od smogu

Oziębło się i od razu jakość powietrza jest bardzo zła. Przypominamy, co wpływa na to, czym oddychamy i jak powinniśmy się zachować, gdy smog zalega nad miastem. Priorytetem w walce o czystsze powietrze jest wymiana kopciuchów.



Smog we Wrocławiu to przede wszystkim skutek tego, czym mieszkańcy palą w piecach – za 60 proc. zanieczyszczeń odpowiadają kopciuchy, 25 proc. to smog z okolicznych miejscowości, a 15 proc. to zanieczyszczenia komunikacyjne.

Jeśli jakość powietrza jest zła, to w takiej sytuacji powinniśmy zostać w domu, a jeżeli już musimy wyjść, to zrezygnujmy z samochodu na rzecz komunikacji miejskiej. – Opieramy się na najbardziej wiarygodnych danych przygotowanych przez Główny Inspektorat Ochrony Środowiska – podkreśla Katarzyna Szymczak-Pomianowska, dyrektor Departamentu

Zrównoważonego Rozwoju UMW. – Wspólnie z Dolnośląskim Alarmem Smogowym opracowaliśmy Wrocławski Indeks Powietrza. W zależności od sytuacji rekomendujemy ograniczenie aktywności czy rezygnację z palenia w kominkach rekreacyjnych. Informacje pojawiają się na tablicach na przystankach komunikacji miejskiej i na stronie www.wroclaw.pl. Na bieżąco informujemy o jakości powietrza i związanych z nim zagrożeniach – zapewnia. Z miejskim programem KAWKA Plus wrocławianie do końca 2020 r. wymienili ponad 10 tys. pieców.

Bartosz Moch

Aktualności

Wrocław kupuje szpitalom nowy sprzęt medyczny

Dzięki nowoczesnemu sprzętowi będzie możliwa szybsza i skuteczniejsza terapia noworodków, zwłaszcza tych w ciężkim stanie. Urząd Miejski Wrocławia przekazał właśnie Wojewódzkiemu Szpitalowi Specjalistycznemu im. Gromkowskiego przy ul. Koszarowej nowoczesny aparat USG, który został zakupiony w ramach programu Zdrowa Matka i Dziecko. Realizuje go Wydział Zdrowia i Spraw Społecznych UMW.



Nowoczesny ultrasonograf trafił już na oddział neonatologiczny w szpitalu przy ul. Koszarowej

Nowy aparat USG umożliwia szybką i dokładną diagnostykę dzieci, które trafiają na oddział neonatologii i intensywnej terapii. – Daje nam możliwość zdecydowanej poprawy jakości badań. Umożliwia zarówno dia-

gnostykę noworodków, jak i nastolatków. Jest multifunkcyjny, umożliwia badania w szerokim zakresie – podkreśla Bożena Głowska, która kieruje oddziałem anestezjologii i intensywnej terapii noworodków i dzieci w szpi-

talu im. Gromkowskiego przy ul. Koszarowej we Wrocławiu.

Pomoc w diagnostyce

Na oddziale neonatologicznym przy Koszarowej hospitalizowane

są chore dzieci w różnym wieku nie tylko z Wrocławia, ale z całego Dolnego Śląska.

– Sprzęt pomoże nam w diagnostyce i skróci czas pobytu dziecka na oddziale – uważa dr Marta Berghausen-Mazur, kierująca oddziałem neonatologicznym.

Zdrowa Matka i Dziecko

Wrocław wspiera szpitale nie tylko w walce z COVID-19, ale także w kompleksowej opiece nad matką i dzieckiem. Realizuje zadania, które poprawiają jakość opieki okołoporodowej, wczesne wykrywanie zagrożeń zdrowotnych i zapobieganie chorobom. W ubiegłym roku na pomoc dla wrocławskich szpitali przeznaczył ponad 6,3 mln zł.

W 2021 r. Wydział Zdrowia UMW dofinansował sprzęt dla szpitali o wartości ok. 640 tys. zł. – W programie Zdrowa Matka i Dziecko kupiliśmy m.in. cztery zestawy KTG do monitorowania ciąży w ostatnim okresie, czyli tuż przed rozwiązaniem. Był to dar dla oddziału ginekologiczno-położniczego w Szpitalu Specjalistycznym im. Falkiewicza na

Brochowie – zaznacza Jadwiga Ardeli-Książek, zastępca dyrektora Wydziału Zdrowia UMW. Program Zdrowa Matka i Dziecko jest realizowany w szerokim zakresie. To nie tylko finansowa pomoc dla szpitali na zakup sprzętu, ale także program edukacji przedporodowej, realizowany we wrocławskich szkołach rodzenia. W ubiegłym roku utworzona została Wrocławska Szkoła Rodzenia dla osób z niepełnosprawnością.

Kolejne wsparcie

Wydział Zdrowia i Spraw Społecznych UMW sfinansował też zakup:

- centrali nadzoru pielęgniarskiego KTG wraz z 4 aparatami KTG dla oddziału ginekologiczno-położniczego Szpitala Specjalistycznego im. Falkiewicza, koszt dofinansowania to 175 tys. zł,
- videodermatoskopu dla Szpitala Wojskowego przy ul. Weigla, koszt dofinansowania – 82,6 tys. zł,
- videodermatoskopu dla Wojewódzkiego Szpitala Specjalistycznego przy ul. Kamieńskiego, koszt – 80 tys. zł.

Redakcja

Wrocławski Park Technologiczny ma nowe laboratoria

Ponad 650 mkw. nowoczesnych powierzchni laboratoryjnych, wyposażonych w nowoczesny sprzęt do prowadzenia zaawansowanych prac badawczo-rozwojowych oddano właśnie we Wrocławskim Parku Technologicznym. Inwestycja kosztowała 7 mln zł. Zostało dofinansowane z UE.

We Wrocławskim Parku Technologicznym rozbudowano Laboratorium Chemii i Biotechnologii, w którym wrocławscy przedsiębiorcy mogą rozwijać swoje innowacyjne produkty i usługi. Do ich dyspozycji oddano właśnie ponad 650 mkw. powierzchni laboratoryjnych. Zainteresowanie było tak duże, że wynajęto już całość innowacyjnej przestrzeni badawczej.

WPT to już ponad 66 tys. mkw. powierzchni udostępnionej wrocławskim przedsiębiorcom. Aktualnie w ponad 50 proc. są to przestrzenie laboratoryjne i produkcyjno-prototypowe. Nowe laboratoria przeznaczone są dla

firm z branży biotechnologicznej i chemicznej. – To przykład pokazujący, jak wspieramy innowacyjny wrocławski biznes – mówi Maciej Potocki, prezes Wrocławskiego Parku Technologicznego. – Stale inwestujemy w rozbudowę nowoczesnego zaplecza badawczo-rozwojowego. W 2019 roku otworzyliśmy Laboratorium Rozwoju Technologii Leków, dziś oddajemy do dyspozycji nową część Laboratorium Chemii i Biotechnologii. Na tym nie poprzestaniemy – zapewnia.

We Wrocławskim Parku Technologicznym działa aktualnie 12 laboratoriów i prototypowni, które są dostępne dla wrocław-

skich innowatorów. Korzysta z nich 200 firm. Wielu przedsiębiorstwom, działającym w branży chemii i biotechnologii pozwoliło nie tylko zaistnieć na rynku, ale też odnieść międzynarodowe sukcesy.

Rozbudowa Zespołu Pracowni Chemii i Biotechnologii w WPT, który mieści się w budynku Delta przy ul. Duńskiej 9, zrealizowana została w ramach projektu „Rozwój oferty wsparcia proinnowacyjnego otoczenia biznesu we Wrocławskim Parku Technologicznym – INNOPOLISnext”.

Katarzyna Wiązowska



Wrocław rozmawia

Budżet partycypacyjny, czyli 101 mln zł na dwa lata

Wrocławski budżet partycypacyjny to trzy programy: Fundusz Osiedlowy, Wrocławski Budżet Obywatelski oraz Mikrogranty. Na najbliższe dwa lata z miejskiej kasy przeznaczono na ich realizację ponad 101 mln zł. To mieszkańcy zadecydują, na co wydane zostaną pieniądze w ramach tych programów.

Mieszkańcy Wrocławia mają coraz więcej okazji, by decydować o tym, jak wydawane są środki z miejskiego budżetu. Wszystko w ramach tzw. wrocławskiego budżetu partycypacyjnego. Jego wysokość na lata 2022–2023 jest rekordowa. To aż 101 mln zł: 60 mln na Wrocławski Budżet Obywatelski, 40 mln zł na Fundusz Osiedlowy oraz ponad 1 mln zł na Mikrogranty.

Wrocławski Budżet Obywatelski

Program WBO działa od 9 lat. Co rok można dzięki niemu realizować duże osiedlowe i ponadosiedlowe projekty. Dotychczas Wrocław przeznaczył na niego ponad 195 mln zł, a mieszkańcy zadecydowali o wykonaniu 432 projektów. Tegoroczna 10. edycja ma rekordowy budżet. Miasto w 2022 r. przeznaczy na WBO 30 mln zł. – Od tej edycji projekt ponadosiedlowy będzie mógł kosztować aż 3 mln zł, a osiedlowy 1 mln zł – mówi Sebastian Wolszczak, dyrektor Wydziału Partycypacji Społecznej. Nabór startuje 17 stycznia. Więcej o WBO na s. 10–12.

Fundusz Osiedlowy

Fundusz powstał w 2019 r. Dzięki niemu, co dwa lata, każde osiedle ma zagwarantowaną dla siebie kwotę na drobne inwestycje. Ma na

celu wzmocnienie społeczności osiedlowych i rad osiedli. W latach 2022–2023 osiedla ponownie otrzymają 40 mln zł. Nabór wniosków wystartuje

1 marca. – Fundusz Osiedlowy nie jest kierowany tylko do rad osiedli, ale do wszystkich mieszkańców. Rady mają przy nim kluczowe znaczenie, ale

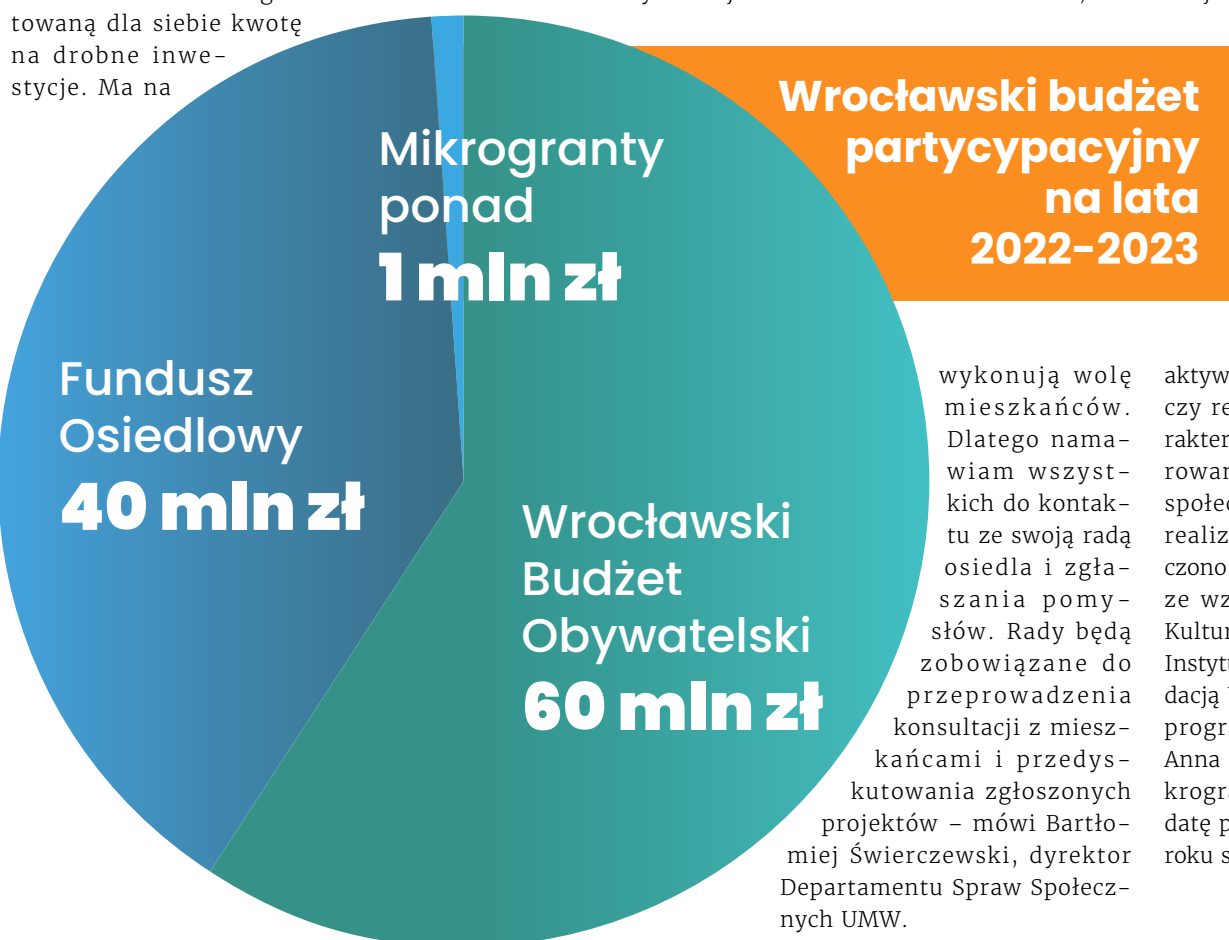
Mikrogranty

Mikrogranty z kolei to coroczny ogólnomiejski program wsparcia inicjatyw mieszkańców. Wystartował w 2014 r. jako inicjatywa ESK 2016, a w formule współpracy Strefy Kultury Wrocław i Fundacji Umbrella w 2018 r. W jego ramach mieszkańcy Wrocławia mogą realizować swoje pomysły na działania z zakresu

wykonują wolę mieszkańców. Dlatego namawiam wszystkich do kontaktu ze swoją radą osiedla i zgłaszania pomysłów. Rady będą zobowiązane do przeprowadzenia konsultacji z mieszkańcami i przedyskutowania zgłoszonych projektów – mówi Bartłomiej Świerczewski, dyrektor Departamentu Spraw Społecznych UMW.

aktywizacji społecznej, edukacji czy rekreacji oraz inne o charakterze kulturowym skierowane głównie do lokalnych społeczności. W roku 2022 na realizację projektów przeznaczono 525 tys. zł. – W tym roku, ze względu na podział Strefy Kultury Wrocław, to Wrocławski Instytut Kultury wspólnie z Fundacją Umbrella będzie prowadził program Mikrogranty – mówi Anna Bieliz, koordynatorka Mikrograntów. – Zmieniamy też datę pierwszego naboru. W tym roku startujemy 1 marca.

Redakcja



Fundusz Osiedlowy: jak można z niego skorzystać?

W zaplanowanym na dwa lata budżetowym programie (2022-2023) miasto przeznaczyło 40 mln zł na osiedlowe inwestycje. Każde osiedle ma zagwarantowaną dla siebie kwotę. Projekty, po uprzednim skonsultowaniu ich z mieszkańcami, zgłaszają rady osiedli. Radni mogą skorzystać ze szkoleń.

Fundusz jest narzędziem, które pozwala osiedlom inicjować inwestycje na swoim terenie. Każde osiedle ma zagwarantowaną kwotę, wyliczoną na podstawie liczby mieszkań i powierzchni. Algorytm przyznawania środków, harmonogram i zasady 2. edycji FO są wyjaśnione na stronie www.wroclaw.pl/rozmawia/fundusz-osiedlowy-2022-2023.

Propozycje inwestycji może zgłosić każdy mieszkaniec osiedla,

ale to radni osiedlowi decydują, które z nich wpisać do Funduszu Osiedlowego. Wcześniej każda propozycja musi być skonsultowana z szerszym gronem mieszkańców. Inwestycje muszą mieścić się w katalogu zadań gminy, być realizowane na terenie Wrocławia i na obszarach, którymi zarządza miasto. Nie mogą naruszać prawa, być sprzeczne ze strategiami i decyzjami prezydenta czy godzić w zasady życia społecznego.

O zgłoszeniu działań do Funduszu Osiedlowego rada osiedla decyduje w formie uchwały. Propozycje rad podlegają weryfikacji przez Urząd Miejski Wrocławia. Wyniki ogłaszane są na stronie internetowej. Inwestycje realizowane są w kolejności ustalonej przez radę do wyzerpania środków osiedla.

Radni, przeszkolcie się

Dla nowych radnych osiedlowych Wydział Partycypacji Społecznej

Urzędu Miejskiego Wrocławia zorganizował cykl szkoleń dotyczący zasad 2. edycji Funduszu Osiedlowego. Szkolenia zaplanowano on-line: 12, 19 i 26.01 w grupach po 16 osiedli. Dla radnych osiedlowych, którzy nie będą obecni w tych terminach, zostanie wyznaczony dodatkowy w lutym.

Terminy edycji 2022–2023

Nabór wniosków do 2. edycji Funduszu Osiedlowego rusza 1 marca

i potrwa do 30 września bieżącego roku. Inwestycje osiedlowe weryfikowane są pod względem: formalnym, zgodności z prawem i zasadami opublikowanymi na stronie internetowej, adekwatności szacowanego kosztu czy możliwości technicznych realizacji. Trzeba uzbroić się w cierpliwość, bo ocena merytoryczna każdego projektu trwa 6 miesięcy od zakończenia jego oceny formalnej.

Agata Zięba

KONSULTACJE
SPOŁECZNE

POWIEDZ NAM, JAK...

SZCZEGÓŁY NA: www.wroclaw.pl/rozmawia

Komunikacja

Kolejne zmiany na pl. Jana Pawła II

Trwa remont torowiska na pl. Jana Pawła II. Na pasażerów komunikacji miejskiej czekają kolejne zmiany. Od 15.01 inaczej pojadą linie: 3, 10, 15, 31, 33 i 74 oraz 106, 107, 109, 132, 142, 144, 148, 149 i 250.

Tramwaje linii 3, 10 i 33 pojadą w obu kierunkach przez ul. Legnicką, pl. Jana Pawła II, ul. Podwale, Świdnicką i ul. Piotra Skargi do pl. Dominikańskiego. Także tramwaje linii 31 pojadą przez Podwale do pl. Orłąt Lwowskich. Z kolei 15 i 74 będą przewozić pasażerów m.in. przez pl. Legionów, ul. Sądową, Krupniczą do pl. Jana Pawła II. Więcej zmian zostanie wprowadzonych w komunikacji autobusowej. Wozy linii 106, 148 i 149 jadące na Nowy Dwór powrócą na swoją trasę przez Podwale. W drugą stronę będzie jednak objazd przez pl. Legionów. Zmieni się też trasa autobusów 144 kursujących z Polanowic w stronę ul. Zwycięskiej. Autobusy linii 107, 109, 132 i 142 nie będą zatrzymywać się na przystanku „Strzegomska (Muzeum Współczesne)” przy ul. Strzegomskiej w kierunku centrum.

I tu też wozy MPK pojadą inaczej

Koniec wymiany rozjazdów tramwajowych przy pl. Dominikańskim. Od 15.01 planowana jest zmiana linii autobusowych K i 245, a od 17.01 (poniedziałek) – trasy linii tramwajowej 4.

Autobusy linii K i 245, jadące od strony Dworca Głównego w kierunku Różanki lub Kozanowa, pojadą przez ul. Kołłątają i Skargi. Zaś 17 stycznia tramwaje linii 4 powrócą na swoją stałą trasę przejazdu przez pl. Dominikański, ul. Kazimierza Wielkiego, Krupniczą. Tramwaje linii 3, 10 i 33 nadal będą jeździć objazdem przez ul. Skargi, Teatralną, Świdnicką i Podwale. Więcej na stronie: www.wroclaw.pl/komunikacja.

Auta na prąd coraz bardziej popularne

Jeśli jeździsz samochodem elektrycznym, to możesz bezpłatnie parkować w mieście lub jeździć po buspasach i torowiskach. Do dyspozycji jest też 140 punktów ładowania pojazdów. Czy posiadanie u nas elektryka się opłaca?

Na ulicach Wrocławia widać coraz więcej samochodów z charakterystycznymi, zielonymi tablicami rejestracyjnymi, oznaczającymi pojazd poruszający się na prąd. Jak przekonują eksperci, teraz jest dobry czas na zakup elektryka.

Dlaczego warto?

Po pierwsze, działa rządowy program wsparcia „Mój Elektryk”, który oferuje dotacje na zakup samochodów elektrycznych. Po drugie, istnieje możliwość darmowego parkowania praktycznie we wszystkich strefach miasta. A po trzecie, możemy jeździć nimi po buspasach. Zaletą elektryków jest też możliwość naładowania ich w swoim domu, gdzie można to robić najłatwiej. W tym celu warto wybrać szczególnie nocne taryfy do korzystania z prądu. Dużym ułatwieniem jest też posiadanie instalacji fotowoltaicznej, zainstalowanej w domu.

Coraz większy zasięg

Obecnie mamy już modele elektryków, które pozwalają na przejechanie od 250 do ponad 500 km na jednym ładowaniu. Oczywiście styl jazdy odgrywa tu kluczową rolę, tak jak i przygotowanie pojazdu do podróży.

To pozwala nam na większe przebiegi. Eksploatacja aut elektrycznych również jest tańsza od tych z tradycyjnym silnikiem spalinowym. Odchodzi nam sporo podstawowych kosztów, takich jak np. wymiana olejów czy płynów eksploatacyjnych. Zaś tarczy i klocków hamulcowych praktycznie nie trzeba wymieniać albo wymienia się je sporadycznie.

Profity dla kierowców

We Wrocławiu kierowcy samochodów elektrycznych i tych z napędem wodorowym mogą liczyć na

specjalne przywileje. Jednym z nich jest możliwość poruszania się po mieście wyznaczonymi buspasami i torowiskami o łącznej długości 21 km.

– Na terenie miasta jest 200 bezpłatnych miejsc parkingowych przeznaczonych wyłącznie dla kierowców elektryków i aut z napędem wodorowym – podaje Patryk Załęczny z biura prasowego UMW. – Kierowcy w strefie płatnego parkowania mogą oczywiście korzystać z innych miejsc i nie muszą płacić za postój – przypomina.

Na terenie Wrocławia zlokalizowanych jest też 140 punktów ładowania pojazdów elektrycznych i jest plan rozbudowy tej sieci o kolejne punkty. W ciągu najbliższych miesięcy i lat oferta dla posiadaczy elektryków znacznie wzrośnie. – Jako Urząd Miejski Wrocławia zaczęliśmy zmiany od siebie – zaznacza Załęczny. – Nasze wydziały korzystają z 10 aut elektrycznych. Natomiast od 1 stycznia 2022 r. jest wymóg, żeby firmy świadczące usługi na rzecz miasta, wykorzystywały do tego co najmniej 10 proc. pojazdów zeroemisyjnych.

Michał Kurowicki



Kierowcy elektryków mogą za darmo parkować we Wrocławiu nawet w płatnych strefach

Wymiana rozjazdów idzie pełną parą



Łączny koszt prac przy pl. Dominikańskim wyniósł 3,6 mln zł

Kończy się remont torowiska po zachodniej części skrzyżowania przy pl. Dominikańskim. Tramwaje linii 4 wracają na swoją trasę. Rusza też trzeci etap remontu na pl. Jana Pawła II.

Zamontowane zostały nowe zdalnie sterowane zwrotnice – ogrzewane i wyposażone w odpowiednie odwodnienie. Nowe są też szyny. Gotowa jest betonowa zabudowa nawierzchni torowiska. Swoje trasy od 15.01 zmienią autobusy linii K i 245 (patrz informacja obok). Tramwaje linii 4 na swoje stałe trasy powrócą w poniedziałek (17.01).

Większe zmiany czekają na pasażerów w związku z rozpoczęciem trzeciego etapu remontu torowiska na pl. Jana Pawła II. Torow-

cy od 15.01 rozpoczną wymianę krzyżownic na środku skrzyżowania, czyli część rozjazdu torowego, gdzie przecinają się szyny. W tym miejscu roboty potrwać do 25 marca. To jeden z najważniejszych etapów w tym remoncie, który będzie kosztować prawie 6 mln zł i zakończy się w połowie lipca. Wiosną i latem wymienione zostaną rozjazdy od mostu Sikorskiego i pl. Orłąt Lwowskich. Wykonawcą jest Zakład Sieci i Zasilania sp. z o.o. we Wrocławiu.

Piotr Bera

Inwestycje

Wzgórze Partyzantów czeka na oferty

Przebudowa i remont pawilonu perystylowego, kolumnady, terenu z placem i fontanną, czyli rewaloryzacja części Bastionu Sakwowego. Takie zadania są przedmiotem ogłoszonego przetargu. Termin składania ofert upływa 14.01.



ZIM (3)

Szczyt Bastionu Sakwowego, czyli wieczorna wizualizacja kolumnady i fontanny po przeprowadzeniu gruntownej rewaloryzacji

Restauracja w pawilonie perystylowym (gdzie mieścił się lokal „Reduta”) i kawiarnia w części podziemnej kolumnady – tego możemy się spodziewać już po I etapie rewaloryzacji Bastionu Sakwowego, zwanego również Wzgórzem Partyzantów przy ul. Piotra Skargi.

Zakres inwestycji obejmuje rewitalizację budynków: pawilonu perystylowego (pow. użytkowa ok. 450 mkw.) i kolumnady (ok. 650 mkw.), a także alejek, schodów, placu z fontanną, zielenią i oświetleniem (w sumie zagospodarowanie terenu pow. ok. 4500 mkw.).

Zarząd Inwestycji Miejskich otrzymał promesę w ramach

państwowego programu Polski Ład (18,6 mln zł) i rozpiął przetarg na wykonawcę robót. Otwarcie ofert ma nastąpić 14 stycznia.

Pawilon perystylowy, kiedyś „Reduta”

Główny cel to wyremontowanie obiektu, w tym sali restauracyjnej z bufetem. Nad wejściem głównym na elewacji frontowej w formie sztukaterii pojawi się

data powstania obiektu. Zawiśnie też tablica informacyjna z fotografią archiwalną.

Kawiarnia w podziemiach kolumnady

W części podziemnej po remoncie powstanie kawiarnia o pow. 200 mkw. z dostępem dla osób z niepełnosprawnościami (podjazd będzie od strony ścieżki wzdłuż fosy). W podziemiach kolumnady odrestaurowane

zostaną posadzki, sufity, ściany, oświetlenie zabytkowe i schody na wzgórze. Wzmocnione zostaną stropy tarasu nad kolumnadą, odtworzone zabytkowe balustrady i oświetlenie.

Plac z fontanną i zieleń ozdobna

Zostaną odrestaurowane schody, wykonane nowe nawierzchnie placu, odnowiona fontanna, taras nad perystylem.

Pojawi się także zieleń ozdobna. Wykonana zostanie nie jako rekonstrukcja, a raczej nawiązanie do stylu i kompozycji historycznych z XIX w. Powstaną klomby kompozycyjne z niewielkimi drzewkami, bylinami, kwiatami sezonowymi, roślinami cebulkowymi i trawami ozdobnymi. Duża liczba gatunków i odmian powinna dać efekt bogatej, kolorowej rabaty.

W planach jest zagospodarowanie wód opadowych: częściowe odprowadzenie na tereny zielone, częściowo do zbiornika retencyjnego z pompą do podlewania terenów zielonych, a częściowo do istniejącej kanalizacji deszczowej.

Przewidywany czas remontu Wzgórz Partyzantów to półtora roku.

Anna Aleksandrowicz

Aquapark przy Wilanowskiej – umowa podpisana

W 2022 roku wrocławianie będą mogli skorzystać z uroków aquaparku na Brochowie przy ul. Polnej 10, a do końca 2023 roku powstanie kolejny taki obiekt – tym razem na Zakrzowie, przy ul. Wilanowskiej 31. Tydzień temu podpisano umowę z wykonawcą. Udało się rozstrzygnąć przetarg za pierwszym podejściem. Basen przy ul. Wilanowskiej – ma być bliźniaczo podobny do budowanego właśnie obiektu na Brochowie – zaprojektuje i wybuduje konsorcjum Mosty Łódź i Magnitudo. Wykonawca ma 22 miesiące na realizację inwestycji. Jej koszt szacowany jest na 39,5 mln zł.

Budowa chodnika wzdłuż nasypu

Lada dzień ZDiUM podpisze umowę z firmą MIWRO, wykonawcą projektu nr 7 WBO 2018. MIWRO w ciągu 4 miesięcy za 0,5 mln zł zbuduje trakt pieszo-rowerowy wzdłuż nasypu kolejowego pomiędzy ul. Strzegomską i Robotniczą. Będzie on składał się z dwukierunkowej asfaltowej drogi rowerowej i betonowego chodnika o długości 125 m, wraz z oświetleniem. W obrębie koron drzew ZDiUM zastosuje nawierzchnię przepuszczalną. Jest to kolejny fragment zielonej rowerowo-piesznej obwodnicy Wrocławia.

Pomorska: koniec przebudowy kanalizacji

Na ul. Pomorskiej i skrzyżowaniu z ul. Cybulskiego księżycowy krajobraz, ale tak jeszcze musi być, bo Zarząd Inwestycji Miejskich przebudowuje właśnie kanalizację sanitarną i deszczową na głębokości kilku metrów. Prace powinny zostać zakończone jeszcze w styczniu. A to oznacza, że do akcji wejdą drogowcy i specjaliści innych branż. Remont 100-metrowego odcinka Pomorskiej za 4,7 mln zł powinien się zakończyć w czerwcu.



Fragment kolumnady w dzień



Pawilon perystylowy (dawna „Reduta”) po remoncie, widok od środka na ul. Skargi



Dla mieszkańca

SZOP zebrał 100 ton baterii, farb i elektroodpadów

Minął rok, odkąd zaczął grasować po ulicach Wrocławia. Okazuje się, że cieszy się coraz większą popularnością wśród wrocławian. Mowa o SZOP-ie, czyli Samochodzie Zbierającym Odpady Problemowe. W ubiegłym roku wywiózł ponad 100 ton odpadów. Co najczęściej oddawali mieszkańcy?

Stare żelazko, radio, zużyte baterie czy resztki farby, które do niedawna należało przywieźć do PSZOK-u, czyli Punktu Selektywnego Zbierania Odpadów Komunalnych, można od ponad roku oddać na swoim osiedlu. Wszystko za sprawą SZOP-a, który cztery razy w miesiącu przyjeżdża na poszczególne osiedla.

– Chcemy w ten sposób pomóc wrocławianom, aby nie musieli przywozić swoich kłopotliwych odpadów. To my przyjedziemy po nie do mieszkańców. Dzięki temu mogą pozbyć się m.in. niepotrzebnego małego sprzęt AGD lub RTV czy resztek chemikaliów, które zwykle zalegają w domach czy piwnicach i nie wiadomo, co z nimi zrobić – mówi Bartosz Małyś, prezes zarządu Ekosystem Sp. z o.o.

Grasuje w całym mieście

Na początku ubiegłego roku pilotażowo uruchomiono go na osiedlach położonych w rejonie dawnej dzielnicy Fabryczna oraz Psie Pole. Jednak SZOP stopniowo zwiększał swój zasięg tak, by już w kwietniu jeździć po całym Wrocławiu.



Wrocławianie mogą oddać do SZOP-a odpady problemowe, w tym małe urządzenia elektroniczne

– Mieszkańcy chętnie korzystali z możliwości pozbycia się odpadów, których nie można wrzucać do przydomowych pojemników – wyjaśnia Dorota Witkowska, rzeczniczka Ekosystemu.

Łącznie w ubiegłym roku, z wykorzystaniem SZOP-a oddano

do przetworzenia ponad 100 ton odpadów, w tym największą liczbę elektroodpadów, farb oraz baterii. Najchętniej z SZOP-a korzystali mieszkańcy Psiego Pola, Fabrycznej oraz Krzyków. Najmniej odpadów zebrano na terenie Starego Miasta i Śródmieścia.

Te odpady możesz oddać:

- małogabarytowe urządzenia elektroniczne lub elektryczne,
- rozpuszczalniki,
- środki ochrony roślin,
- lampy fluorescencyjne,

światłówki, lampy energooszczędne, termometry rtęciowe,

- oleje i tłuszcze jadalne,
- przepracowane lub przeterminowane oleje silników samochodowych,
- farby, opakowania po farbach,
- tusze, tonery do drukarek,
- kleje, opakowania po klejach,
- lepiszcze i żywice,
- detergenty,
- baterie, akumulatory,
- przeterminowane leki.

Gdzie spotkasz SZOP-a?

Rozkład jazdy SZOP-a i wykaz odpadów, jakie przyjmuje, można znaleźć na stronie internetowej: www.ekosystem.wroc.pl. Interaktywna mapa pokazuje nie tylko miejsca i termin postoju, ale również – poprzez podział na osiedla – pozwala na szybkie i łatwe zlokalizowanie pojazdu.

Bartosz Moch

Niebieska Karta – jakie są z niej korzyści dla rodziny



Wszczęcie procedury Niebieskiej Karty jest działaniem interwencyjnym podejmowanym w celu przerwania sytuacji kryzysowej, jaką jest przemoc w rodzinie. Do podjęcia tej interwencji zobowiązani są przedstawiciele: ośrodka pomocy społecznej, policji, ochrony zdrowia, oświaty i gminnych komisji rozwiązywania problemów alkoholowych.

Rodzina objęta procedurą Niebieskiej Karty otrzymuje kompleksową pomoc specjalistów z różnych dziedzin. Jest to pomoc psychologiczna, prawna, socjalna. Działania grupy roboczej kierowane są zarówno do osób pokrzywdzonych przemocą, jak i stosujących przemoc. Niewątpliwą korzyścią z realizacji procedury Niebieskiej Karty jest indywidualne podejście do każdej rodziny i udzielenie konkretnej pomocy.

Procedura Niebieskiej Karty zostaje wszczęta przez przedstawiciela uprawnionego do tego instytucji w przypadku powzięcia

informacji o podejrzeniu występowania przemocy w rodzinie. Procedurę wszczyna się bez zgody osoby doznającej przemocy. Nie istnieje w związku z tym możliwość, by to żona założyła mężowi procedurę Niebieskiej Karty lub odwrotnie. Procedura prowadzona jest w rodzinie, a nie przeciwko konkretnej osobie.

– Celem głównym wdrożenia w rodzinie procedury Niebieskiej Karty jest ochrona zdrowia i życia osób doznających przemocy, zadbanie o ich bezpieczeństwo. Szczególnie istotne jest to w przypadku, gdy przemoc do-

znają dzieci lub inne osoby zależne – z niepełnosprawnością, osoby starsze i chore – tłumaczy Izabela Pawłowska, przewodnicząca Zespołu Interdyscyplinarnego ds. Przeciwdziałania Przemocy w Rodzinie we Wrocławiu.

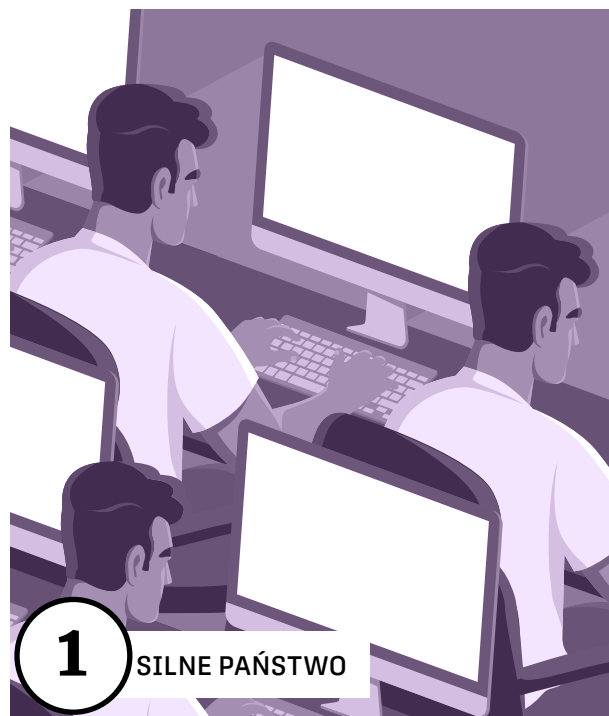
Więcej o procedurze Niebieskiej Karty można dowiedzieć się z webinaru, którego organizatorem w ramach VII Wrocławskiej Kampanii Przeciwdziałania Przemocy Biała Wstążka i Wrocław BEZ Przemocy było Stowarzyszenie INTRO.

Redakcja

Dla mieszkańca

Podróż w przyszłość. Jaki będzie Wrocław w 2050 roku?

Wrocławscy urzędnicy już teraz zastanawiają się, jak będzie wyglądało nasze miasto i kraj za blisko 30 lat? Odpowiedź mogą przynieść cztery scenariusze, stworzone we współpracy z firmą 4CF. Zostaną wykorzystane przy opracowywaniu Strategii Wrocławia 2050. Przyjrzyjmy się im, bo taki może być Wrocław za trzy dekady. Przyszłości nie jesteśmy w stanie całkowicie zaplanować, ale na część kwestii mamy wpływ już dziś.



1 SILNE PAŃSTWO

Scenariusz „Silne państwo” opisuje Polskę, której ustrój ma cechy miękkiego autorytaryzmu. Miasta roku 2050 zostały niemal całkowicie pozbawione autonomii.

Społeczeństwo kraju bardzo się starzeje i pomimo automatyzacji zaczyna brakować rąk do pracy. Ekonomiczna efektywność gospodarki osiągnana jest również dzięki cyfrowej

optymalizacji produkcji. W Polsce panuje niemal pełne zatrudnienie i narasta problem niedoboru personelu. Konsekwentnie odmawiamy jednak przyjmowania migrantów i pełnego odejścia od wykorzystania węgla w energetyce. Jakość życia w polskich miastach jest porównywalna z 2021 rokiem. Wrocław w tym scenariuszu to miejsce, w którym żyją głównie ludzie starsi. Wielu z nich migrowało do miasta z uwagi na lepszą infrastrukturę i dostęp do opieki medycznej. Natomiast ludzie młodszy, bezdzietni i pracujący zdalnie często wybierają porzucenie Wrocławia. Budynki opustoszałych szkół i przedszkoli zamieniane są na ośrodki opieki dziennej i domy spokojnej starości. W związku z powszechnym wyludnieniem się Wrocławia spadły ceny mieszkań.

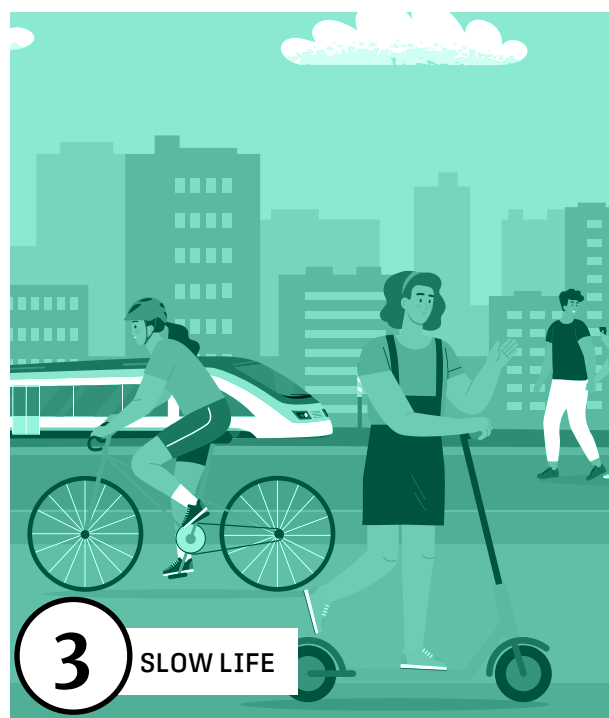


2 ZAKŁADNICY GOSPODARKI

W scenariuszu „Zakładnicy gospodarki” świat mierzy się z kryzysem gospodarczym, społecznym i klimatycznym. Kryzys ten jest skutkiem spowolnienia procesów trans-

formacyjnych na świecie w imię ratowania gospodarki po okresie zawirowań związanych z pandemią SARS-CoV-2 na początku lat 20. XXI wieku. Na świecie poza postępującą auto-

matyzacją nie zaszły żadne zmiany, które oddalałyby ludzkość od widma katastrofy klimatycznej. Polska odczuwa skutki zmian klimatu, mierzy się z potężnymi nierównościami ekonomicznymi i napięciami społecznymi pomiędzy ludnością miejscową a migrantami. Miasta mają bardzo dużą autonomię, z którą jednak wiążą się duże wyzwania i zobowiązania. Z uwagi na wysoki poziom nierówności w wymiarze regionalnym, jednostki samorządowe konkurują między sobą o mieszkańców i przedsiębiorców, zapewniających im odpowiedni poziom wpływów do budżetów. W 2050 roku widoczne są bardzo duże napięcia społeczne. Na porządku dziennym są wielkie protesty pod skrajnie odmiennymi sztandarami i towarzyszące im rozruchy.



3 SLOW LIFE

Scenariusz „Slow life” przedstawia świat, w którym wzrosła zwłaszcza świadomość ekologiczna. Społeczeństwom krajów rozwiniętych zaczęło zależeć na powstrzymaniu kryzysu klimatycznego,

zagrażającego przyszłości młodszych pokoleń. Za sprawą automatyzacji, dzień pracy uległ skróceniu, a na znaczeniu zyskały kontakty społeczne i jakość życia. Ludzie jeżdżą wygodnym, bezemisyj-

nym transportem publicznym. Udało się zastąpić najważniejsze wewnętrzne połączenia lotnicze siecią kolei tubowej (kapsuła z podróżnymi porusza się w specjalnej rurze z obniżonym ciśnieniem, co pozwala osiągnąć prędkość dźwięku). Wzrosła troska obywateli o dobro wspólne. Polskie miasta, dzięki wszechotaczającej zieleni, dają ukojenie fizyczne i psychiczne mieszkańcom. Ludzie chętnie przesiadują w ogrodach miejskich na dachach budynków. Miasta zapewniają wysoki standard życia i sprzyjają podejmowaniu różnych form aktywności i odpoczynku. Wrocław to metropolia o charakterze wielonarodowym i wielokulturowym bez dużych napięć społecznych. Mieszkańcy cieszą się lepszym zdrowiem niż trzy dekady wcześniej i pozostają sprawni dużo dłużej niż wcześniej.



4 TECHNOLOGICZNA EKSPANSJA

W scenariuszu „Technologiczna ekspansja” opisano świat, w którym rozwój technologiczny, niczym rycerz na białym koniu, ratuje ludzkość z opresji. Automatyzacja objęła w tej wersji większość obszarów życia,

a sztuczna inteligencja pomaga nie tylko w prostych zadaniach, lecz też w zarządzaniu państwem i samorządami. Z powodu popularyzacji nowych technologii, świetna lokalizacja Wrocławia straciła częściowo na

znaczeniu. Łatwość podróży do nieodległych ośrodków w Niemczech w celach zawodowych i biznesowych przestała być atutem, bo wszystkie tego typu spotkania odbywają się online. Ludzie większość swojego czasu spędzają w świecie cyfrowym lub hybrydowym. Rzadko mają potrzebę wyjścia na zewnątrz. Pracują zdalnie. Dla dużych miast – takich jak Wrocław – stanowiło to pewne zagrożenie związane z tym, że miasta przestały przyciągać mieszkańców swoim rynkiem pracy. Z drugiej strony, brak konieczności codziennych podróży, odciąża system komunikacji miejskiej i zmniejsza natężenie ruchu. W związku z tym władze Wrocławia musiały odpowiedzieć sobie na pytanie, co można zaoferować mieszkańcom, żeby decydowali się żyć w jego granicach.

Wrocławski Budżet Obywateli

O 5 mln zł więcej, brak ograniczeń dla projektów ponadosiedlowych i większe kwoty maksymalne przypadające na jeden projekt. To najważniejsze zmiany we Wrocławskim Budżecie Obywatelskim w 2022 roku. Nabór projektów rusza już 17 stycznia.

Park Mamuci na Oporowie, plac zabaw Konikowo na Partynicach, Kosmiczny Plac Zabaw na Gądownie Małym – te miejsca we Wrocławiu mamy dzięki zaangażowaniu wrocławian i Wrocławskiemu Budżetowi Obywatelskiemu. Budżet obywatelski to część budżetu gminy oddana obywatelom do zagospodarowania. Pierwsze głosowanie w WBO zorganizowano we Wrocławiu w czerwcu 2013 roku. Od tego momentu do realizacji wybrane zostały łącznie 432 projekty. Wyjątkowy w dziejach programu był rok 2017. Przeprowadzono w nim bowiem nie jedną, a dwie edycje WBO: obok tradycyjnego głosowania zorganizowano wówczas także Zielone WBO. Do chwili obecnej łączna wartość inwestycji skierowanych do realizacji w ramach WBO przekroczyła 195 mln zł.

5 milionów zł więcej

Budżet WBO 2022 wynosi 30 mln zł, to o 5 mln zł więcej niż w latach ubiegłych. 21 mln zł z tej kwoty zostanie przeznaczone na realizację projektów ponadosiedlowych, a 9 mln zł – na realizację osiedlowych. Zmieniają się także progi kwotowe, tak by możliwa była realizacja bardziej kosztownych pomysłów. Maksymalna wartość projektu ponadosiedlowego wynosi teraz 3 mln zł (dawniej 2 mln zł). Projekty osiedlowe mogą mieć wartość do 1 mln zł (dawniej 750 tys. zł).

Dowolne projekty ponadosiedlowe

Kolejna duża zmiana to brak ograniczenia projektów ponadosiedlowych do tematów zielonych, sportowych lub rekreacyjnych i zrównoważonej mobilności. W tej edycji projekty ponadosiedlowe mogą dotyczyć każdego rodzaju inwestycji.

Dla wszystkich bez wyjątku

– Każdy projekt WBO musi być także dostosowany do potrzeb osób z niepełnosprawnościami – tłumaczy Sebastian Wolszczak, wicedyrektor Wydziału Partycypacji Społecznej Urzędu Miejskiego Wrocławia. – Obowiązują nas zasady uniwersalnego projektowania. Nie możemy poddawać pod głosowanie projektów, które z definicji są niedostępne dla osób ze szczególnymi potrzebami – podkreśla.

Szkoła Liderów WBO

Pomysł na projekt to już połowa sukcesu. Ale przekonanie do niego głosujących – o, to jest wyzwanie. Dlatego warto zapisać się do Szkoły Liderów i dowiedzieć się, jak się do tego zabrać. W czwartek, 13 stycznia, startuje cykl spotkań

w ramach Szkoły Liderów WBO 2022, który współorganizuje Dolnośląska Federacja Organizacji Pozarządowych.

– Na pierwszym spotkaniu porozmawiamy o nowych wytycznych dla projektów i kryteriach, które muszą spełniać. Liderzy dowiedzą się także, jakich zasad warto przestrzegać w trakcie ich opracowywania – mówi Marta Michałowska z DFOP.

Rozmowę poprowadzi Małgorzata Waszkiewicz, dziennikarka Radia TOK FM, a udział w niej wezmą: Izabela Folga-Łozińska, liderka WBO z osiedla Swojczyce, Monika Glińska, liderka WBO z osiedla Zakrzów, Przemysław Leszyński z Wydziału Partycypacji Społecznej UMW, Bartłomiej Świerczewski, dyrektor Departamentu Spraw Społecznych UMW. Spotkanie na polski język migowy tłumaczyć będzie Agata Mazieńczyk.

Transmisja rozpocznie się o godz. 17 na profilu facebookowym WBO: @wroclawskibudzetobywatelski.

Organizatorami Szkoły Liderów WBO są: Wydział Partycypacji Społecznej UMW, Dolnośląska Federacja Organizacji Pozarządowych, Centrum Dialogu Obywatelskiego w Centrum na Przedmieściu i Agencja Rozwoju Aglomeracji Wrocławskiej.

Kalendarz WBO 2022

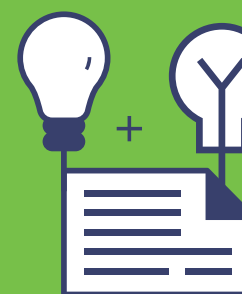
- składanie projektów: 17.01 – 14.02.2022;
- I etap oceny projektów: 17.01 – 31.05.2022;
- publikacja wyników I oceny projektów: 1.06.2022;
- konsultacje projektów: 1.06 – 4.07.2022;
- II etap oceny projektów: 5.07 – 22.08.2022;
- publikacja wyników II oceny projektów: 23.08.2022;
- możliwość składania odwołań: 23.08 – 30.08.2022;
- publikacja listy projektów ocenionych pozytywnie po odwołaniach: niezwłocznie po rozpatrzeniu wszystkich ewentualnych odwołań;
- publikacja ostatecznej listy projektów pod głosowanie: po upływie 4. dnia od publikacji listy projektów ocenionych pozytywnie po odwołaniach;
- głosowanie na projekty WBO 2022: 23.09 – 10.10.2022.

Maciej Wołodko

Nabór projektów



każdy mieszkaniec może zgłosić projekt



zgłosić można dowolną liczbę projektów

Budżet



30 mln

Rodzaje projektów



projekt osiedlowy oddziałuje tylko na jeden adres

do 1 mln



Zgłoś już dziś swój projekt

WWW.V

Masz pytanie dotyczące WBO? Zapraszamy do kontaktu

ski 2022: do wzięcia 30 mln zł

7 stycznia – 14 lutego

wolną w



elektronicznie
www.wroclaw.pl/wbo

lub



tradycyjnie
(formularz papierowy – str. 12 tego biuletynu)

n zł

9 mln zł

21 mln zł

projekty osiedlowe

projekty ponadosiedlowe

owy

no osiedle

zł

projekt ponadosiedlowy
oddziałuje na więcej niż jedno osiedle

do 3 mln zł



swój projekt na:

wroclaw.pl/wbo

dzwoń do eksperta, dyżurującego pod nr. 71 777 81 11 od pon. do pt. w godz. 8-15.30.

Co zrobić, by projekt wygrał?

”



Joanna Klima

liderka wygranych projektów WBO na Szczepinie

Uwierz mocno w swój projekt, a wtedy ludzie wokół też w niego uwierzą! WBO nie wygrywa się samo, tylko zaangażowani lider czy liderka potrafią przekonać do swojego pomysłu innych. Bądź wszędzie, bo tam są ludzie, którzy czekają, by oddać głos. A jeśli nawet to nie będzie twój rok, to popatrz, co zrobiliście razem, z tego może powstać coś niesamowitego i wspólnie zaczniecie zmieniać swoją okolicę w inny sposób. Niech WBO będzie początkiem dobrej energii do działania.

”



Krzysztof Mazurkiewicz

lider zwycięskiego projektu „Park HENRYKOWSKI – #KolejNaZieleń” (WBO 2019, 2020, 2021)

Żeby wygrać, potrzebny jest pomysł, który przyciągnie uwagę mieszkańców. Trzeba też szukać kompromisów, bo jeśli z osiedla zgłoszonych zostanie więcej projektów, to nie wygra żaden. To także ciężka praca – przekonanie swoich sąsiadów, innych liderów, rady osiedla. Tym trzeba się zająć od razu po zgłoszeniu projektu. Sam nawet genialny pomysł nie wystarczy. Trzeba go dobrze przekazać sąsiadom.

”



Agnieszka Dusza

liderka projektu Zielona Sieć Rowerowo–Piesza Wrocławia

Bycie liderem projektu WBO to wspaniała przygoda. Dzięki projektowi Zielona Sieć Rowerowo–Piesza Wrocławia poznałam wielu wyjątkowych ludzi, aktywistów, liderów WBO. Kluczem do sukcesu jest to, by nie traktować ich jak konkurencji. W gruncie rzeczy wszyscy dążymy do tego samego, by wrocławianom żyło się lepiej. Jeśli wkłada się w coś serce, to zawsze się uda. Ludzie instynktownie czują, że chcesz zrobić coś dobrego. Pozytywna energia udziela się jak dobry wirus.

Formularz zgłoszeniowy WBO 2022

Ważne! Do formularza dołącz listę poparcia z podpisami dwóch mieszkańców Wrocławia dla projektu o treści: „My, niżej podpisani, popieramy projekt o nazwie ..., zgłoszony do WBO 2022. Nasze poparcie oznacza także zgodę na ewentualne modyfikacje powstałe w wyniku procesu opiniowania albo na wycofanie projektu przez Lidera.”

1. INFORMACJE O PROJEKCIE

Nazwa projektu (do 200 znaków)

Lokalizacja projektu – numer geodezyjny działki

(na podstawie www.geoportal.wroclaw.pl można załączyć mapę lub zdjęcie terenu/obiektu)

Zasięg oddziaływania projektu

projekt osiedlowy projekt ponadosiedlowy

Uzasadnienie zasięgu projektu (do 750 znaków)

2. RODZAJ PROJEKTU

projekt inwestycyjny projekt nieinwestycyjny

Kto skorzysta z projektu (do 200 znaków)

Szacunkowa liczba odbiorców projektu (do 200 znaków)

3. ELEMENTY PROJEKTU

Element składowy

Liczba

Element składowy	Liczba
<input type="text"/>	<input type="text"/>
<input type="text"/>	<input type="text"/>
<input type="text"/>	<input type="text"/>

4. SZACUNKOWY KOSZT PROJEKTU (do 100 znaków)

5. OPIS PROJEKTU (do 750 znaków)

6. UZASADNIENIE PROJEKTU (do 750 znaków)

7. DANE LIDERA

pełnoletni niepełnoletni* (proszę podać, oprócz danych Lidera, również imię, nazwisko, adres i nr telefonu przedstawiciela ustawowego Lidera)

Imię i nazwisko Lidera

Numer telefonu Lidera

Adres Lidera

* Imię i nazwisko przedstawiciela ustawowego Lidera

* Numer telefonu przedstawiciela ustawowego Lidera

* Adres przedstawiciela ustawowego Lidera

Zgoda na udostępnianie imienia i nazwiska na stronie www.wroclaw.pl

Wyrażam zgodę, aby moje dane osobowe w zakresie obejmującym imię i nazwisko zostały udostępnione przez Gminę Wrocław na podstronie mojego projektu na www.wroclaw.pl/wbo w związku ze zgłoszeniem do Wrocławskiego Budżetu Obywatelskiego 2022. Zgoda może być w każdej chwili wycofana drogą mejlową: wss@um.wroc.pl.

Forma kontaktu z Liderem

elektroniczna adres e-mail

tradycyjna adres do korespondencji

8. SPIS ZAŁĄCZNIKÓW

Oświadczam, że do udostępniionych przeze mnie na rzecz Gminy Wrocław materiałów w postaci:

zwanych dalej materiałami, posiadam prawa pozwalające na ich udostępnienie osobom trzecim w celu publikacji na www.wroclaw.pl/wbo. Publikacja materiałów na www.wroclaw.pl/wbo nie będzie naruszała praw osób trzecich, w tym m.in. autorskich praw majątkowych i osobistych do utworu oraz prawa do wizerunku. Wyrażam zgodę na nieodpłatne wykorzystanie, w tym opracowanie i modyfikację, materiałów w celu publikacji na www.wroclaw.pl/wbo. W przypadku wystąpienia osób trzecich przeciwko Gminie Wrocław lub innym podmiotom zaangażowanym w prowadzenie strony www.wroclaw.pl/wbo z jakimikolwiek roszczeniami, z tytułu naruszenia praw osobistych lub majątkowych, w związku z publikacją materiałów na stronie www.wroclaw.pl/wbo zobowiązuję się do zaspokojenia tych roszczeń oraz pokrycia wszelkich kosztów, jakie w związku z tym wystąpieniem Gmina Wrocław lub inny podmiot zaangażowany w prowadzenie strony www.wroclaw.pl/wbo poniosły.

Administratorem Twoich danych osobowych jest: Gmina Wrocław, pl. Nowy Targ 1-8, 50-141 Wrocław, Polska | Kontakt z Inspektorem Ochrony Danych: iod@um.wroc.pl | Cel przetwarzania Twoich danych osobowych: przeprowadzenie konsultacji społecznych Wrocławskiego Budżetu Obywatelskiego. Informacje szczegółowe: www.wroclaw.pl/wbo zakładka „do pobrania” oraz w sekretariacie Wydziału Partycypacji Społecznej UMW, ul. Zapolskiej 4.

Czytelny podpis

GMINA LUBAWKA

Pod Kruczy Kamień na spotkanie z paziem królowej

W dziejach Lubawki i jej miasteczka, sięgających nawet 700 lat, przeplatają się wpływy czeskie, austriackie, polskie i niemieckie. Różnorodność tradycji i kultur, a nawet kuchni nadal jest tu dostrzegalna. Najłatwiej jednak ją zauważyć w oryginalnej architekturze.

Podczas wycieczki do Lubawki nie można zrezygnować ze spaceru po rynku. Jego ozdobą jest XVIII-wieczny ratusz wybudowany przez Feliksa Antona Hammer-schmieda w 1726 roku. Świdnicki mistrz budowlany był ceniony na Śląsku. Przyłożył rękę do wyglądu pałacu opatów w Świdnicy, pałacu w Krzyżowej i rezydencji Hochbergów w Roztoce.

Ratusz w Lubawce był kilkakrotnie modernizowany, m.in. już 10 lat po ukończeniu, kiedy gmach został zniszczony w pożarze, zaś pod koniec XVIII stulecia dobudowano wieżę. W narożniku ratusza stoi figura świętego Jana Nepomucena, to ślad czeskich wpływów w rejonie miasteczka.

Domy Tkaczy bez Judasza

Nepomuk stoi na straży także w rynku w Chełmsku Śląskim, wsi położonej zaledwie 8 km na południe od Lubawki. Tu szczególnie warto zajrzeć, jeśli ceni się ciekawostki architektoniczne. Miejscowość przez wieki miała status miasta, który utraciła w 1945 roku. Materialnymi dowodami jego świetlanej przeszłości są rynek wraz z klasycystycznymi i barokowymi kamienicami z podcieniami. Jedną z nich dawniej pełniła funkcję ratusza. Szczególnie warte obejrzenia jest osiedle drewnianych Domków Tkaczy, nazywane Dwunastoma Apostołami. Wybudowano je w 1707 r. na zlecenie opata krzeszowskiego Dominika Geyera dla tkaczy płótna sprowadzonych z Czech. Początkowo domów było



#odwiedź
DOLNY
ŚLĄSK

Zbiornik retencyjny Bukówka ma też funkcje rekreacyjne: można tu żeglować czy pływać na desce

12, lecz do dziś zachowało się ich 11, gdyż tak zwany „Judasz” spłonął. Wszystkie są do dzisiaj użytkowane.

Dla piechurów i... windsurferów

W krajobrazie nad Lubawką dominują góry Krucze, które z kolei należą do ciągnących się od Nowej Rudy Gór Kamiennych. W okolicy panują doskonałe warunki do aktywnego wypoczynku. Zimą można zmęczyć się na biegówkach, latem do wyboru jest 200 kilometrów tras dla piechurów i amatorów rajdów rowerowych. Dla tych drugich wyznaczono szlaki o różnym stopniu trudności. Czysty relaks można uszlachetnić kroplą wiedzy. W rezerwacie przyrody Kruczy Kamień z dominującą nad okolicą Kruczą Skałą (681 m n.p.m.), przygoto-

wano przyrodnicze ścieżki dydaktyczne.

Bezcennym skarbem gminy Lubawka jest zbiornik wodny Bukówka, położony na wysokości ponad 500 metrów n.p.m. Idealnie wkomponowany w otoczenie prezentuje się zjawiskowo o każdej porze roku. Kamienna zaporą została wzniesiona w latach 1903-1905 w celu ochrony przed powodzią. Od 1988 roku Bukówka ma status zbiornika retencyjnego. Jednak dopuszczona jest na nim działalność rekreacyjna. Można tu żeglować, pływać kajakami, a także łowić ryby. Miłośnikom windsurfingu wieją na Bukówce sprzyjające wiatry, a według opinii znawców akwen to idealne miejsce do nauki pływania na desce. Wokół wytyczono ścieżki dla pieszych i rowerzystów, powstała także baza miejsc przyjaznych turystom.

Raj dla przyrodników

Do Lubawki warto ruszyć także dla jej wyjątkowych dóbr przy-

rodniczych. W okolicy interesujące miejsca znajdą dla siebie badacze skał – tu trafią na wyjątkowo rzadkie skały neutrofilne.

Botanicy mają szansę na znalezienie wyjątkowych roślin, np. rozchodnika wielkiego, rzadkiego rozchodnika białego oraz chronionego rojownika pospolitego.

Jednak najcenniejszym gatunkiem w rezerwacie jest jastrzębiec błady, którego występowanie stwierdzono na zaledwie pięciu stanowiskach w Polsce.

Rezerwat Kruczy Kamień to doskonałe miejsce na badania lepidopterologiczne. Występuje tu piękny, niezwykle rzadki w Polsce motyl niepyłak apollo. W latach 2010-13 w związku z pogorszeniem się warunków dla motyli i ponownym zanikiem populacji wprowadzono w rezerwacie program ochrony niepyłaka: wycięto część zasłaniających

skały drzew oraz nasadzano większą ilość rozchodników wielkich dla gąsienic. W rezerwacie trafić można także na pазia królowej, a na położonych poniżej wilgotnych łąkach spotkamy także rzadkiego i ginącego modraszka nausitousa i czerwończyka nieparka.

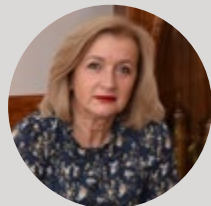
Jak dojechać?

Samochodem z Wrocławia do Lubawki dojedziemy w około dwie godziny. Najpierw należy się kierować A4 w stronę granicy z Niemcami. Na węźle Kostomłoty zjeżdżamy na DK nr 5. Mijamy Strzegom, Dobromierz, Marciszów i Kamienną Górę.

Wybierając podróż koleją, musimy brać pod uwagę przesiadkę w miejscowości Sędziszów. Przejazd trwa od 2 do 2,5 godz.

Redakcja

”



Ewa Kocemba,
burmistrz Lubawki

Nie bez powodu o naszej okolicy mówi się, że można się w niej zakochać. Decyduje o tym przede wszystkim jej położenie na pograniczu Sudetów Zachodnich i Środkowych (Góry Kamienne, Zawory, Lasocki Grzbiet, Brama Lubawska). To rejon pełen pięknych krajobrazów, ciekawej historii i unikatowych zabytków architektury sakralnej oraz obiektów związanych z dawnym życiem mieszkańców. Warto zobaczyć Domy Tkaczy z XVIII w. w Chełmsku Śląskim i ratusz z otaczającymi go kamienicami podcieniowymi z przełomu XVII i XVIII w. w Lubawce.



Domy Tkaczy w Chełmsku Śl. W jednym z nich działa kawiarnia, w której można zjeść ciasto – Bombę Apostołów

Nasze osiedla

Pchli Targ na Jagodnie

Przy ul. Sygnałowej 23 na wrocławskim Jagodnie 22 stycznia odbędzie się druga edycja pchlego targu. W trakcie wydarzenia będzie można wziąć udział w warsztatach plastycznych, napić się dobrej kawy i herbaty, pogadać z sąsiadami. Udział jest bezpłatny, ale liczba miejsc dla wystawców jest ograniczona, dlatego należy zgłosić się przez formularz na l.wroclaw.pl/jagodno. Pytania można kierować pod adresem: sygnaldodzialania@gmail.com.

Oddaj choinkę na swoim osiedlu

Miałeś w domu choinkę w doniczkach? Nie masz jej gdzie zasadzić? Jeśli nie ma obciętych głównych korzeni, nie przebywała zbyt długo w ciepłym pomieszczeniu i nie była postawiona przy kaloryferze, może przyjąć się w ogrodzie. Weź udział w akcji #mojedrzewo i oddaj ją chętnym. Wejdź na profil Zielony Wrocław na Facebooku i pod postem o wymianie drzewek wstaw zdjęcie swojej choinki. Koniecznie oznacz ją hashtagiem #mojedrzewo i czekaj na zgłoszenia. Sprawdź też na Facebooku swojej rady osiedla, bo wiele z nich bierze udział w akcji. Więcej na l.wroclaw.pl/moje-drzewo.

Ołbin: dyżur animatorki

W Ołbińskim Centrum Aktywności Lokalnej, ul. B. Prusa 37/39, w każdy wtorek w godz. 15-16 spotkać można osiedlową animatorkę. Jeśli chodzi ci po głowie pomysły, chcesz działać, znasz osiedlowe sprawy, które wymagają rozwiązań, przyjdź i porozmawiaj. Będzie można zaplanować wspólnie działania, poradzić się i porozmawiać o ołbińskich sprawach. Można też zwyczajnie wpaść na kawę codziennie od godz. 9 do 19, by poznać CAL, skorzystać z biblioteki sąsiedzkiej i poznać się bliżej.

LIPA PIOTROWSKA

Ul. Cynamonowa 40 – nowy adres szkolny

Zarząd Inwestycji Miejskich ogłosił właśnie przetarg na budowę Zespołu Szkolno-Przedszkolnego dla 1000 uczniów i 200 maluchów w Lipie Piotrowskiej.

Powierzchnia użytkowa szkoły podstawowej wynosić będzie ponad 5800 mkw.

Mieścić się w niej będą 32 sale lekcyjne, cztery komputerowe, pracownia chemiczna, plastyczna, przyrodnicza i muzyczna.

Znaczną część placówki stanowić będzie duża sala gimnastyczna, której powierzchnia wynosić będzie 900 mkw. Docelowo będzie można ją dzielić i wykorzystywać także do aktywności kulturalnych. Posiadać będzie ona bowiem „kieszonkę sceniczną” z widownią na antresoli.

Z kolei tzw. mała sala przeznaczona będzie głównie do gimnastyki korekcyjnej.



Wizualizacja szatni przedszkolnej. Zespół Szkolno-Przedszkolny powinien przyjąć dzieci w 2024 r.

8 grup przedszkolnych

Natomiast przedszkole będzie placówką dla 8 grup maluchów z 8 salami wyposażonymi w łazienki i ubikacje. Będzie tam sala rekreacyjna do rytmiki, gimnastyki korekcyjnej i do organizacji imprez okolicznościowych. Nie zabraknie też gabinetu logopedycznego, sanitariatów, po-

mieszczeń socjalnych, przestronnej szatni, kuchni, jak i stołówki, z której korzystać będą także uczniowie.

52 auta i 200 rowerów

W pełni zagospodarowany zostanie także teren wokół placówki. Poza drogami dojazdowymi i chodnikami, powstanie parking dla 52 samochodów, w tym trzy

dla osób z niepełnosprawnościami. Postawione zostaną też stojaki na 200 rowerów, w tym 100 pod zadaszeniem.

Na zewnątrz powstanie też wielofunkcyjne boisko sportowe do gier zespołowych, bieżnia, skocznia do skoku w dal i place zabaw z ogrodem.

Redakcja

PSIE POLE

Jak Antoś odkrył, że Czesi to nasi sąsiedzi

Pięć nauczycielek z przedszkola Mateřská škola Sluníčko z Sulic odwiedziło Przedszkole nr 17 przy ul. Okulickiego i Przedszkole nr 106 im. Heleny Bechlerowej przy ul. Sycowskiej we Wrocławiu. Wyjechały zadowolone.

W sumie we Wrocławiu w ramach współpracy placówek oświatowych Czeski były cztery dni: od 15 do 19 listopada ub.r.



Czeszki przyjechały do Wrocławia na wymianę doświadczeń

W pierwszym odwiedziły P 17 i P 106 na Psim Polu. – Obejrzały je, poznały kadre, personel i zasady funkcjonowania naszych przedszkoli – opowiada Bożena Toffel, wicedyrektor Przedszkola 106. – Wymieniliśmy również poglądy na temat systemów edukacyjnych obowiązujących w naszych krajach.

Gospodarze poszli na spacer po Psim Polu i czeskie nauczycielki mogły poznać historię tego osiedla. Były zainteresowane nie tylko pochodzeniem nazwy. Dopypywały także, dlaczego w Starej Piekarni nie piecze się chleba, tylko organizuje warsztaty.

Z przedszkolakami z Psiego Pola i ich rodziców wzięły udział w warsztatach plastycz-

nych z techniki „sting art”. W tej technice obrazy tworzone są głównie na drewnie poprzez przeplatanie nici, wełny, drutu.

W ciągu następnych dni Czeszki pracowały z gospodarzami w różnych grupach przedszkolnych. Rozmawiały z dziećmi, uczyły się nawzajem znaczenia niektórych słów. Przyglądały się pracy nauczycielek i terapeutów.

Gdy rozmawiały z dziećmi na temat nazw stolic Polski i Czech, 5-letni Antoni stwierdził: – To wy jesteście naszymi sąsiadami! – To się bardzo naszym gościom spodobało – podkreśla wicedyrektor Toffel.

Redakcja

Wrocławskie pokolenia

Dzień Babci i Dziadka we Wrocławiu już od 17.01

Choć Dzień Babci i Dzień Dziadka wypadają 21 i 22 stycznia, we Wrocławiu będziemy świętować je wcześniej i dłużej. Wrocławskie Centrum Rozwoju Społecznego już szykuje wykłady, warsztaty i spotkania z tej okazji – potrwać od 17 do 30 stycznia. Babciu, Dziadku wybierzcie się tam z wnukami.

Zespół Wrocławskiego Centrum Seniora z partnerami Wrocławskiej Karty Seniora zapraszają na kilkanaście wykładów, warsztatów i prelekcji oraz spotkania międzypokoleniowe. Oferta jest różnorodna, pozwala rozwijać zainteresowania i pasje.

Co w programie?

Będzie można posłuchać prelekcji na różnorodne tematy: ziołowej apteczki, wybitnych kobiet Dolnego Śląska, programów profilaktycznych dla seniorów, bezpłatnych badań klinicznych, roli babć i dziadków w rodzinie. Odbędą się też spotkania podróżnicze „Śladami wrocławskich krasnali”. Seniorzy będą mogli doskonalić swoje różne umiejętności podczas warsztatów. Nie zabraknie również prezentacji multimedialnych i kulinarnych. Artystycznych wrażeń dostarczą wystawy, spektakle i koncerty.

Wydarzenia odbędą się z zachowaniem zasad sanitarnych lub on-line. Szczegółowe informacje na temat obchodów są dostępne w internecie pod adresem www.seniorzy.wroclaw.pl i na FB Wrocławskiego Centrum Seniora. Na wszystkie wydarzenia

obowiązują zapisy pod nr. tel. **71 344 44 44** lub e-mailowo: karta.seniora@wcrs.pl.

Weź udział w konkursie

Z okazji Dni Babci i Dziadka WCRS przygotowało także konkurs pt.: „Moja Kresowa Rodzina”, który polega na opisanu życia, tradycji i zwyczajów panujących na Kresach przekazanych nam przez przodków. Regulamin konkursu opublikowano na stronie seniorzy.wroclaw.pl.

- Dni Babci i Dziadka są okazją do aktywizacji i świętowania, zarówno w gronie najbliższych, jak i przyjaciół. Uczymy się od siebie nawzajem, wymieniamy doświadczeniami i pozytywnymi emocjami – mówi Robert Pawliszko, wicedyrektor Wrocławskiego Centrum Rozwoju Społecznego.

Nie bądź sam

Przedłużający się czas pandemii uświadomił nam, że najważniejsze są zdrowie i bezpieczeństwo, ale także pokazał, jak wpływa na nas brak kontaktu z drugim człowiekiem. Dlatego WCRS zachęca do śledzenia na bieżąco oferty



Najcenniejszym prezentem zarówno na Dzień Babci, jak i Dziadka będzie wspólnie spędzony czas

Wrocławskiego Centrum Seniora. Prezydent Wrocławia Jacek Sutryk przygotował projekt rezolucji dotyczącej ustanowienia roku 2022 Rokiem Dobrych Relacji – Przeciw Samotności.

Pod hasłem „Wrocław miastem wolnym od samotności” odbywać

się będą wydarzenia zwracające uwagę na zjawisko samotności.

Już 17 stycznia w siedzibie Wrocławskiego Centrum Seniora, przy pl. Dominikańskim 6, odbędzie się pierwsze takie spotkanie pt. „Jak radzić sobie z samotnością?”. Poprowadzi je dr Walen-

tyna Wnuk, andragog, gerontolog i animator, członkini Federacji Uniwersytetu Trzeciego Wieku. Wstęp jest bezpłatny, ale obowiązują zapisy pod e-mailem: karta.seniora@wcrs.pl lub numerem telefonu: **71 344 44 44**.

Redakcja

Posłuchaj opowieści o wrocławskich krasnalach

Po co Życzliwek wyruszył w niebezpieczną podróż po magiczne ziele i dlaczego krasnale zamieszkały wśród ludzi oraz jak wygląda Dzień bez czapki? Jeżeli nie wiecie, posłuchajcie opowieści, które spisały Marta Miniewicz i Sonia Mozel, a przeczytał Artur Barciś. W sam raz na zimowe wieczory.

Już trzy krasnalowe historie ujrzały światło dzienne, w sumie do 14 marca na platformie Spotify będzie można wysłuchać ich osiem.

O czym posłuchamy

W pierwszej historii (Tu biegun północny) posłuchamy o tym, jak Mikołaj złapał katar. W drugiej (Wyprawa po magiczne ziele), dlaczego krasnale nie mieszkają już pod ziemią. W trzeciej (Kiedy wstajesz lewą nogą) dowiemy się, jak Życzliwek zgubił dobry humor. Kolejne zostaną opublikowane na l.wroclaw.pl/spotify 17 i 31 stycznia, 14 i 28 lutego i 14 marca.



„Krasnalowe opowieści” czyta dla nas Artur Barciś

Posłuchamy w nich m.in. co to jest Dzień bez czapki i dlaczego krasnale tak na niego czekają, gdzie znikają nam skarpetki i że są rzeczy ważne i ważniejsze! Historie spisały Marta Miniewicz i Sonia Mozel, a wspólnie przeczytał aktor Artur Barciś. Wysłuchaj opowiadań i narysuj ilustrację do jednego z nich – do 30.01 wyślij na wpm@um.wroc.pl z dopiskiem Opowieści krasnalowe. Czekają nagrody.

Styczniowe wieści

Ukazały się już pierwsze w tym roku „Krasnalowe wieści”. A w nich wiele zadań, rebusów, ciekawostek i opowieści o wrocławskich zamkach i ukochanej przez poddanych księż-

niczce Jadwidze. Rycerz Jadwiżański w wywiadzie z Radiowcem opowiada o turniejach i... zaprasza do udziału w konkursie. Do 30.01 narysuj komiks lub napisz, co to znaczy „zachować się po rycersku” i wyślij na wpm@um.wroc.pl z dopiskiem Rycerz. Styczniowe wydanie dostępne jest w Centrum Informacji Turystycznej, Rynek 14 (liczba egzemplarzy ograniczona). A do pobrania w pdf na stronie visitwroclaw.eu/wroclawskie-krasnale.

Agata Zięba



Rozmowa numeru

Wrocław to świetna sceneria dla dobrego kryminału

Beata Dębska prowadzi we Wrocławiu biuro doradztwa podatkowego. Eugeniusz Dębski to wrocławski twórca literatury fantastycznej. Gdy żona zaczęła zachęcać go do napisania kryminału, zgodził się, ale poprosił o współudział. Małgorzacie Wieliczko opowiedzieli, jak się im pisało 3 części – jedną po drugiej.

„Szwedzki kryminał” jeszcze pachnie farbą drukarską, ale wielu jego lekturę ma już za sobą. Nie trzymajmy dobrych ludzi w niepewności. Czy powstanie czwarta część cyklu z byłym gliną?

Jesteśmy w trakcie pisania czwartego tomu, a podpisaliśmy umowę jeszcze na piątą część. Knujemy intrygi na całego. Cieszymy się, że czytelnicy są niecierpliwi i proszą o więcej, ale potrzeba nam czasu. Postulujemy o wydłużenie doby.

W tym ostatnim nie pomożemy, ale duchowe wsparcie – załatwione. Wiemy, że dadzą Państwo radę, bo „Dwudziesta trzecia”, „Zimny trop” i „Szwedzki kryminał” ukazywały się jedna po drugiej. Tak szybko piszecie książki?

Powieści ukazały się tak szybko, bo... były napisane. Trwało to kilka lat, podczas których pisaliśmy, poprawialiśmy, dopieszczyliśmy. I niemrawo szukaliśmy wydawcy. Aż trafiliśmy na Agorę, którą zachwylił „Szwedzki kryminał”, no i logiczne było, że zagarnęli i poprzednie dwa tomy.

A jak knujecie te swoje intrygi? Zamykacie się razem, osobno, zostawiacie kartkę: „Wracamy za miesiąc”?

Blokuje nas brak czasu i takiego komfortu, że wyjeżdżamy na dwa tygodnie do naszego domku w lesie i tylko piszemy. My wykradamy godziny i minuty na pisanie, bo praca „w podatkach” to fucha na 24/7. Oczywiście, spieramy się, kłócimy, forsujemy swoje wersje i pomysły, ale w którymś momencie przychodzi „pan kompromis”, jak w życiu. Bez tego nie skończylibyśmy żadnej z powieści.

No to musicie teraz zdradzić trochę smaczków z literackiej kuchni – gdzie szukacie inspiracji na wątki, postaci, dialogi?

Zaczyna się od długich rozmów o fabule. Może niech zabiją... Nie, ukradną. Co ty? Komu to potrzebne. Coś ostrego! Brzytwę? Głupi! Kidnaping? Nie, dzieci wymagają specjalnej troski, trudno z nimi uciekać... No to może zabiją obu? O, to jest dobre, i ją też! Mając zgrubny szkielec, podwieszamy na nim bombki: jedną tu, drugą niżej, a tu gwiazdka, a tu wisielec... Po jakimś czasie stoi w pokoju taki

upiór i my go opisujemy. To Fabuła. Dialogi leżą u jej stóp, są podnoszone i wstawiane, gdzie trzeba. W miarę rozwoju akcji pojawia się zapotrzebowanie na detale. Ostatnio byliśmy na strzelnicy, postrzelaliśmy z P99, porozmawialiśmy z byłym policjantem. Mamy znajomych gliniarzy, którzy zawsze wyjaśnią, że potrzebny nam prokurator, i kontroler w razie strzelaniny, i tak dalej...

Cały świat Waszych kryminalnych opowieści trzyma się na silnych barkach niejakiego Tomasza Winklera. Przypomina trochę Chandlerowskiego Philippa Marlowe’a.

Też jest lubiany, do tego były „pies”, przystojniak, co prawda dużo pali i nie odmawia whisky, ale zadanie wykona tak, by sprawiedliwości stało się zadość. Czy wymyślając go, mieli Państwo na oku jakiś wzorzec?

To jednak czuje się tę fascynację Chandlerem? Oboje uwielbialiśmy powieści Chandlera, a Marlowe zawsze wydawał nam się świetną postacią. Myślę, że niejeden bohater kryminałów był wzorowany na tym szorstkim, dowcipnym facecie. Jednak minęło kilka dekad i nasz Tomek nie może być dokładnie taki sam. Ostatnio wróciłam do Chandlera i okazało się,

że jest tam wiele seksistowskich dowcipów, odzywek i zachowań w stosunku do kobiet, które dziś już nie są akceptowalne. I to wspaniale, że to się zmieniło i możemy mieć bohatera, który jest męski, a zarazem czuły i wrażliwy. Jest feministą, kocha kobiety.

To teraz słów kilka o lokalizacji. Nie unikniemy tego, bo chodzi o Wrocław, który jest jednym z „bohaterów” Waszych książek. Nasze powieści nie są tak zwanym kryminałem miejskim. Wrocław stanowi tło zdarzeń i nie opiszemy go z historyczną szczegółowością. Myślę, że to naturalne,

że opisuje się miejsce, które najlepiej się zna. Mamy taką zasadę, że jakiegokolwiek miasto czy wioska występuje w powieści, musimy je odwiedzić i sprawdzić, jak obecnie wygląda, jakie tam są knajpki, czy jest jakieś kino. Dlatego Tomek działa na terenie Dolnego Śląska, bo to nam ułatwia pracę. Wrocław jest moim rodzinnym miastem, a Eugeniusz mieszka tu już kilkadziesiąt lat. Nie mieliśmy wyjścia, a właściwie wybraliśmy najprostsze rozwiązanie.

Czy istnieje jakiś „pierwszy recenzent” tego, co tworzycie, z nim oddacie tekst wydawcy?

Pierwszymi recenzentami jesteśmy dla siebie nawzajem. Jest nas dwoje, piszemy razem i gdy powieść jest skończona, to zawsze jest już przez kogoś przeczytana. Najpierwszym czytelnikiem jest nasz redaktor Paweł Sajewicz, cudownie się z nim współpracuje, bardzo twórczo podchodzi do tekstu i kocha naszych bohaterów prawie tak, jak my. Mamy też wielbiciela, który bardzo zaangażował się w losy bohaterów, wnikliwie czyta każdy tom i podsuwa cenne wskazówki. Pozdrawiamy Macieja Sz.

A jakiej wspólnej pasji jeszcze się Państwo oddają?

My spędzamy większość czasu razem. Bardzo rzadko się rozstajemy. Prowadzimy razem biuro doradztwa podatkowego, wspólnie podróżujemy. Bardzo lubimy razem gotować, a że ja jestem wegetarianką, a Gienek mięsożercą, zawsze powstają dwie wersje tej samej potrawy. Wspólnie opiekujemy się naszą zwierzęcą szajką: Fanką – goldenką seniorką, Ryśką – popielatą mądrą „norweżką”, która uwielbia jeść, i Puszkinem – norweskim rudym juniorkiem – najszybszym w rodzinie łapaczem much i koneserem włoskich serów.

A kto w tej rodzinno-pisarskiej spółce jest szefem?

Nikt z załogi nie odważył się zaproponować tego drugiego na to eksponowane stanowisko. Piszemy w demokracji. Zbieramy laury wspólnie i wspólnie sypimy popiół na głowy, z tym że z mojej natychmiast się osypuje.



Wyrazisty bohater, obrzydliwy przestępca, ślepe tropy, zaskakujący finał i wymierzona sprawiedliwość – to według Beaty i Eugeniusza Dębskich recepta na kryminalny bestseller

Rozmawiała Małgorzata Wieliczko

Chór Basilica Cantans spełnia marzenia

We wrześniu wygrali Festiwal Muzyki Cerkiewnej Hajnówka 2021 w kategorii chórów parafialnych, mimo że lockdown uniemożliwił im próby. Siła Chóru Basilica Cantans Archikatedry Wrocławskiej drzemie jednak w doświadczeniu i determinacji.

Chór zawiązał się spontanicznie w 2004 r. w bazylice św. Elżbiety. Dziś nikt nie pamięta już jak do tego doszło, ale chórzyci śpiewali najpierw w kościele garnizonowym, potem w kilku innych świątyniach, by 5 lat temu związać się z katedrą św. Jana Chrzciciela, gdzie, po wygaśnięciu starego chóru katedralnego, zostali oficjalnym zespołem. Basilica Cantans tworzy 40 niezawodowych chórzystów w wieku od 30 do 60 lat. Ich dyrygentką i chórmistrzynią jest Mirosława Jura-Żegleń.

Praca w pandemii

Dla chórmistrzyni praca w lockdownie była trudna. – Na początku nagrywałam filmiki i w ten sposób poznawaliśmy nowe albo utrwalaliśmy znane utwory, ale członkowie Basiliki prosili, aby jednak wracać do wspólnej pracy, kiedy tylko będzie to możliwe – opowiada. Dziś najchętniej spotykają się w sali im. księdza Zienkiewicza na Papieskim Wydziale Teologicznym na Ostrowie Tumskim. Cieszą się z tych spotkań i ciężko pracują, bo nagroda przywieziona z Podlasia spowodowała wzrost zainteresowania działalnością chóru.



Chóru można będzie posłuchać w kościele w Nadolicach Wielkich 16 stycznia po mszy świętej od godz. 15.30

Nagroda za trudy

Międzynarodowy Festiwal Muzyki Cerkiewnej Hajnówka to dla chórzystów impreza co najmniej tak samo ważna, jak Konkurs Chopinowski dla pianistów. Do Hajnówki zespoły się nie kwalifikują, lecz muszą otrzymać zaproszenie od organizatorów. Kiedy nadeszło takie zaproszenie, Mirosława Jura-Żegleń była wniebowzięta, ale właśnie wtedy pandemia przyspieszyła... – Już myślałam, że nie damy rady się przygotować i chciałam nawet

zrezygnować, ale kolejny telefon z festiwalu mnie zmobilizował – przyznaje chórmistrzyni. Zapadła decyzja o wyjeździe i we wrześniu 2021 zaśpiewali półgodzinny program, którym wywalczyli nagrodę główną w kategorii chórów parafialnych.

– Repertuar musi być ciekawy i zróżnicowany, a jego wykonanie powinno sprawiać nam przyjemność, dostarczać uczucia radości i satysfakcji, a czasem też przejmującego dreszczu zadumy i refleksji – podkreśla dyrygentka.

Wygrana wszystkim przywróciła nadzieję, że nawet w trudnym okresie można odnieść sukces.

Dołącz do zespołu

Mirosława Jura-Żegleń zachęca, aby osoby, które miały szansę śpiewać w zespołach wokalnych, przyszły na przesłuchanie do chóru. – Młodych trzeba często nauczyć śpiewać, a nastolatkom muszą towarzyszyć rodzice, ale to wspinała przygoda – zapewnia.

Magdalena Talik

Fenomen miłości w CK Zamek

Od 14.01 do 20.02 w Centrum Kultury Zamek, pl. Świętojański 1, można podziwiać wystawę Małgorzaty Frącek „Fenomen miłości”. To synteza malarstwa, rysunku i rzeźby, która podkreśla istotne wartości, pojęcia i stany w życiu każdego człowieka. Małgorzata Frącek jest neurologopedą klinicznym i pedagogiem, ukończyła także studia z malarstwa na wrocławskiej ASP, prowadzi zajęcia z arteterapii. Prace artystki prezentowane były już na aukcjach sztuki, wystawach indywidualnych i zbiorowych w Warszawie, Poznaniu, Bydgoszczy i we Wrocławiu.

HERstoria Kalambura

Teatr Kalambur jest wrocławską legendą. Założyli go co prawda mężczyźni, ale bez wielu inspirujących kobiet, które były z nim związane, jego historia nie byłaby tak ekscytująca. Kto to? Halina Litwiniec, Pola Raksa, Krystyna Kutz, Ewa Dałkowska, Krystyna Krotoska, Urszula Kozioł, Mira Żelechower-Aleksy, Krystyna Paraszkiwicz-Pater, Wanda Ziembicka-Has, Maria Dobrowolska... O tym, jak zapamiętały to miejsce, opowiedziały wrocławskiej dziennikarce Oldze Szelc, która pracuje nad książką „Kobiety z Teatru Kalambur. Herstoria”. Premiera w tym roku.

Zbuduj lokomotywę i pomóż uchodźcom



Galeria BWA zaprasza do zgłaszania przedmiotów, urządzeń, sprzętów i drobiazgów, które zostaną wbudowane w rzeźbę w kształcie lokomotywy. Obiekt powstaje w ramach projektu artystki Yael Vishnizki-Levi.

Inspiracją dla przedsięwzięcia jest wiersz „Lokomotywa” Juliana Tuwima. Artystka Yael Vishnizki-Levi przywołuje lokomotywę jako figurę tymczasowego domu na kołach. Chce w ten sposób zwrócić uwagę na aktualną sytuację migrantów i uchodźców, którym odmawia się podstawowych praw człowieka. Galeria poszukuje więc rzeczy związanych z przemianą, opowiadających osobiste historie o migracji lub innych rodzajach podróży. Przydadzą się: walizki, torby, namioty, meble, rośliny doniczkowe, książki, urządzenia do podgrzewania żywności, konserwy, produkty

o przedłużonym okresie trwałości oraz inne przedmioty, które kojarzymy z podróżą lub tymczasowym domem. Po zakończeniu wystawy подарowane przedmioty za zgodą zgłaszających mogą zostać przekazane do ośrodków dla cudzoziemców lub organizacji, które wspierają osoby w kryzysie bezdomności.

Rzeczy można zgłaszać przez formularz w internecie do 18.01. Wystawa w galerii BWA na Dworcu Głównym PKP, ul. Piłsudskiego 105, potrwa od 18.02 do 27.03.

Agata Zięba

Paszporty Polityki 2021 - nominacje

Wrocławianie nominowani do Paszportów Polityki to Aleksandra Terpińska w kategorii „Film” i Piotr Alexewicz w kategorii „Muzyka poważna”; Terpińska za reżyserię fabuły Doroty Masłowskiej „Inni ludzie”, zaś Alexewicz „za nowoczesne, przemyślane, w najlepszym znaczeniu słowa, indywidualne ujęcia muzyki Chopina na tegorocznym konkursie”.

Dla obcokrajowca

Відкривається Генеральне консульство України у Вроцлаві

З 17 січня 2022 року Генеральне консульство України у Вроцлаві, у будинку при площі Нанкера, розпочинає прийом громадян у тестовому режимі. У розпорядженні працівників консульства є майже 400 кв. метрів. В межах існуючих можливостей, на початковому етапі вчинятимуться консульські дії з питань:

- громадянства
- нотаріату
- витребування документів.

Категорії консульських послуг будуть поступово розширюватись по мірі підключення Генконсульства до відповідних державних реєстраційних систем. З огляду на карантинні обмеження введени у РП, прийом громадян здійснюватиметься виключно за попереднім записом через онлайн чергу <https://online.mfa.gov.ua/>. Перед записом рекомендуємо ознайомитись з переліком необхідних документів за посиланням: www.wroclaw.mfa.gov.ua.

Генеральне консульство України у Вроцлаві буде п'ятою українською дипломатичною установою у Польщі, а у Вроцлаві – черговим генеральним консульством іншої держави. Генеральним консулом призначено Юрія Токаря.

Зміни у процедурі набору у дитячі садки

Активний статус платника податків за програмою «Наш Вроцлав», а також набір у повному електронному режимі – це найважливіші зміни, що стосуються набору у міські дитячі садки Вроцлава у 2022 році. Що ще зміниться? За що можна буде одержати найбільше число балів?

Активний статус платника податків за програмою «Наш Вроцлав»

Новим критерієм, що буде обов'язковим від початку набору у наступному році, є наявність активного статусу платника податків за програмою «Наш Вроцлав». Цей статус замінить заяву батька/матері про те, що він/вона подав/подала декларацію про доходи (PIT) за минулий календарний рік саме у Вроцлаві.

За те, що статус батьків дитини у програмі «Наш Вроцлав» буде активний, можна буде одержати 50 балів. Таким чином, це буде найважливіший критерій під час набору.

– Батьки, які мають дітей дошкільного віку і проживають у Вроцлаві, та подають тут декларацію про доходи, формують бюджет нашого міста. Для нас

Новим критерієм є наявність активного статусу платника податків за програмою «Наш Вроцлав»



ТОМАСЗ ГОЛОД

дуже важливим є задоволення їх основних соціальних потреб. Однією з них є гарантування дитині місця у державному дитячому садку, – говорить Марцін Медзінський з муніципалітету Вроцлава. – Введення нового критерію, пов'язаного із активним статусом платника податків за програмою «Наш Вроцлав» – це буде премія для батьків, які подають декларацію про доходи (PIT) саме у Вроцлаві. Це дуже полегшить перевірку клопотання, а також роботу дошкільних установ, а під час на-

бору матиме позитивний вплив на процес підготовки документів, – додає М. Медзінський.

Більше балів за братів та сестер

Більше балів можна буде одержати також тоді, коли одночасно до однієї і тієї ж дошкільної установи буде подано документи двох та більше дітей з однієї родини. Бали налічуються так само тоді, коли у дитячий садок подаватимуться документи рідного брата або сестри дитини, яка вже має місце

у тій самій дошкільній установі. У рамках цього критерію можна буде одержати 25 балів (раніше налічувалося 10).

Набір у повному електронному режимі

У 2022 р., щоб взяти участь у електронному наборі дітей до дошкільної установи, в батька/матері повинен бути активний Довірений профіль/e-PUAP (Електронної платформи послуг державної адміністрації). В іншому разі не можна буде подати клопотання у електронному режимі й батько/мати повинні будуть особисто принести клопотання до дитячої дошкільної установи.

Додатково, подібно як у 2021 році, батьки матимуть можливість подати в електронному форматі усі документи, що вимагаються, і не треба буде приходити до дитячого садка. Зразки необхідних документів у вигляді файлів PDF буде опубліковано у відповідному додатку в системі. Про терміни проведення набору буде повідомлено до 31 січня 2022 року.

Повна інструкція, як активувати статус у програмі «Наш Вроцлав», доступна на www.wroclaw.pl/nasz-wroclaw/.

Abakanowicz. Exhibition in the Four Domes Pavilion

400 objects and 50 works in 13 rooms of the Four Domes Pavilion. Not only figures convince us that it is one of the most sensational exhibitions in the National Museum in Wroclaw in the last few years – a retrospective of Magdalena Abakanowicz's works from the world's richest Wroclaw collection is an unusual compendium of knowledge on the artist who died four years ago.

'It will certainly be an important step in the promotion of Magdalena Abakanowicz's works – although we may think she is known everywhere around the world, this refers only to certain circles of lovers of contemporary art,' explains Iwona Dorota Bigos – the manager of the Four Domes Pavilion and co-curator (together with Barbara Banaś) of the Wroclaw exhibition Abakanowicz. Total, on which the National Museum in Wroclaw has worked for the last few years.

Total artist

The room with a series of 'Abacans' (three-dimensional organic textiles), in the texture of which visitors can almost immerse themselves, looks sensational, the room with Wheel and Rope is hugely impres-

sive, and objects from the Mutants cycle are accompanied by a currently produced and specially selected video that will serve as a surprising visual supplement. The sightseeing tour ends in the room of the Four Domes Pavilion, from the windows of which we will see King Arthur's Court – Magdalena Abakanowicz's

work placed in the park on the Perogola side.

Apart from abacans, sculptures, prints and paintings, we can also watch documentaries presenting the sculptress's activity over a few decades in various places of the globe. The biggest Abacans are 5 metres in

length (one of them consists of 15 parts forming a big wall).

The main exhibition is accompanied by an educational display, and an extensive programme of complementary events will be prepared, including a guided tour of the exhibition, lectures, workshops and performances. The activities are addressed to all age groups and to persons at risk of exclusion.

Abakanowicz's biggest collection in Wroclaw

The Wroclaw Museum owes the biggest collection of Magdalena Abakanowicz's works in Poland (and probably the biggest one in the world and certainly in Europe) to the long-year friendship and co-operation of Mariusz Herman-

sdorfer, the former director of the National Museum in Wroclaw, with the artist.

Abakanowicz outside the museum

If we want to supplement our knowledge from the exhibition and watch Magdalena Abakanowicz's works in urban space, there are a few opportunities. On the side of the Oder (behind the National Museum) and behind the Four Domes Pavilion, we can admire stainless steel figures of King Arthur's Court, and we will come across aluminium Birds beside the footbridge in the Gondola Bay (they previously stood opposite the opera at ul. Świdnicka, but the sculptress wanted them to be located closer to the Oder).



The Wroclaw Museum owes the biggest collection of Magdalena Abakanowicz's works in Poland

ТОМАСЗ ГОЛОД

Nowa hala sportowa na Kłokoczycach

Ruszyła budowa wielofunkcyjnej hali sportowej na Kłokoczycach. Obiekt, którego powstanie współfinansuje miasto Wrocław, będzie służyć przede wszystkim koszykarkom Ślązy i dolnośląskim lekkoatletom.

Wykonawcą inwestycji jest firma Strabag Polska, która jeszcze przed świętami Bożego Narodzenia rozpoczęła przygotowania terenu pod realizację projektu. Hala zagwarantuje sportowcom możliwość korzystania z kompleksowej infrastruktury lekkoatletycznej, siłowni, zaplecza szatniowo-sanitarnego czy pomieszczeń do fizjoterapii i rehabilitacji. Ponadto, przestrzeń wewnątrz sześciotworowej okężnej bieżni stanie się, według potrzeb, boiskiem do koszykówki, siatkówki czy piłki ręcznej.

Hala powstaje w pobliżu ulic Sobieskiego i Bora-Komorowskiego, na terenach należących do Ślązy Wrocław, której koszykarki dwukrotnie w swej historii świętowały



Na tę inwestycję czekano od lat. Oto wizualizacja hali, której budowa wyniesie blisko 55 mln zł

tytuł najlepszej drużyny w kraju. Obecnie zawodniczki Ślązy plasują się na pozycji lidera Energa Basket Ligi, rozgrywając swoje mecze w hali Akademii Wychowania Fizycznego. Budowa wielofunkcyjnego obiektu na Kłokoczycach ma być milowym krokiem zarówno dla wrocławskiego sportu, jak i dla samego klubu. – Pierwszy etap, czyli prace projektowe, zawsze wymagają czasu. Ktoś może pomyśleć, że budowa hali stanę-

ła w miejscu, bo teren nie uległ zmianie, ale nic bardziej mylnego – zapewnia Katarzyna Ziobro, prezes Ślązy Wrocław.

– Wszystko przebiega zgodnie z planem, niedługo zobaczymy pierwsze efekty działań naszego generalnego wykonawcy. Przed nami jeszcze sporo do przejścia, ale jestem przekonana, że ze wsparciem tak poważanych instytucji realizacja tej inwestycji prze-

biegnie bez problemów. Myślę, że za niewiele ponad rok spotkamy się na Kłokoczycach na wielkim otwarciu długo wyczekiwanej domu dla lekkoatletów i naszych koszykarek – dodaje prezes Ślązy Wrocław.

Jeśli wszystko pójdzie zgodnie z planem, budowa hali zakończy się w pierwszym kwartale 2023 r.

Mateusz Lubański

Zmiany w drużynie #VolleyWrocław

Nie ma już Dawida i Natalii Murków w zespole #VolleyWrocław, który w odmienionym składzie rozpocznie granie w 2022 r. Rundę rewanżową TAURON Ligi siatkarki rozpoczęły jeszcze w 2021 roku przegranym meczem z Legionovią (0:3).

Przed spotkaniem niespodziewanie kontrakt z #VolleyWrocław rozwiązała dotychczasowa kapitan drużyny Natalia Murek. Powód? Możemy się tylko domyślać, ale z pewnością nie bez znaczenia przy jej prośbie o rozwiązanie umowy było zwolnienie kilka-

dziesiąt godzin wcześniej Dawida Murka, którego najpierw odsunięto od prowadzenia drużyny, a później pozostawiono w klubie w roli członka sztabu szkoleniowego. Ostatecznie Murków nie ma już we Wrocławiu. Po personalnym zamieszeniu wrocławianki prze-

grały 0:3 z Budowlanymi Łódź i na zakończenie 2021 roku uplasowały się na 13. pozycji, mając na swoim koncie 11 pkt. – To trudna sytuacja, jednak staramy się odbudować mentalnie i sportowo, a nie rozpałamy to, co było. Chcemy wołać walki i pozostawionym na parkiecie sercem, budować odpowiednią atmosferę w drużynie – zaznacza nowa kapitan #VolleyWrocław Karolina Federek.

Wiara w lepsze jutro

We Wrocławiu wierzą jednak, że marsz w górę tabeli się dopiero zaczyna. W grudniu #VolleyWrocław wygrał towarzyski II Memoriał Lecha Kaczyńskiego. Zagrały w nim m.in. młodsze zawodniczki, a także Marta Wellna, która po odejściu Natalii Murek bierze ciężar gry na swoje ramiona. Do drużyny dołączyła też przyjmująca Kubanka Yunieska Robles, która przeniosła się do Wrocławia z ligi greckiej. Odeszła za to Agnieszka Adamek, która

za względów prywatnych poprosiła o rozwiązanie kontraktu. – Po zmianach zespół wygląda dobrze. Cała sytuacja jeszcze bardziej nas scaliła i wierzymy, że przełoży się to na wyniki w lidze – komentuje pierwszy trener #VolleyWrocław Mateusz Żarczyński.

Powalczą 17 stycznia

Powrót do gry utrudnia pandemia koronawirusa. #VolleyWrocław miał zainauguować tegoroczne zmagania w święto Trzech Króli, lecz COVID-19 wkraść się do ekipy rywalek MKS-u Kalisz i mecz przełożono. Siatkarki do gry wrócą 17 stycznia, gdy zagrają w Bielsku-Białej. Być może, odwołane spotkanie i zdecydowanie dłuższa, niż pierwotnie przewidywano przerwa pomiędzy ligowymi zmaganiem, będzie kluczem do sukcesu wrocławskiej drużyny, która musi zacząć udowodniać swoją wartość.

Patryk Załączny

Tydzień w skrócie

Pomocnik Śląska Wrocław **Rafał Makowski** na zasadzie definitywnego transferu przeniósł się do węgierskiego klubu Kisvarda FC.

Po pierwszej rundzie w Suzuki I Lidze Mężczyzn do Wrocławia wraca **Łukasz Uberna**. Występujący na pozycjach silnego skrzydłowego i środkowego zawodnik reprezentował barwy Znicza Basket Pruszków.

Hitowe starcie 17. kolejki **Energa Basket Ligi**, w którym Śląsk miał zmierzyć się ze Stalą Ostrów Wlkp., zostało przełożone – u niektórych zawodników wyszedł pozytywny test na COVID-19. Mecz zostanie rozegrany w piątek, 28 stycznia, w Hali Stulecia.

Piłkarki Śląska Wrocław wznowiły treningi po zimowych urlopach. Zawodniczki WKS-u będą trenować przez 9 tygodni, a w okresie przygotowawczym rozegrają siedem sparingów. Pierwszy ligowy mecz rundy wiosennej zaplanowany jest na pierwszy weekend marca.

WYDARZENIA SPORTOWE

koszykówka

Energa Basket Liga:
15.01, Hala Orbita, godz. 17.30,
WKS Śląsk Wrocław
– **Asseco Gdynia**
(transmisja Polsat Sport Extra)

EuroCup:
18.01, godz. 18,
Lietkabelis Panevezys
– **WKS Śląsk Wrocław**
(transmisja Polsat Sport Extra)

Energa Basket Liga Kobiet:
16.01, godz. 19,
BC Polkowice
– **Ślęza Wrocław**

Suzuki I. Liga Mężczyzn:
15.01, godz. 18,
Dziki Warszawa
– **WKK Wrocław**

siatkówka

Tauron Liga Kobiet:
17.01, godz. 20.30,
BKS Bielsko-Biała
– **#VolleyWrocław**
(transmisja Polsat Sport)



W 2022 roku wrocławskie siatkarki mają wyjść na prostą

Wydarzenia



DCF zaprasza na „Wieczór z muzyką filmową”

Dolnośląskie Centrum Filmowe 17.01 o godz. 20 organizuje „Wieczór z muzyką filmową”. W programie piosenki i motywy z kultowych filmów ostatniego stulecia. Muzyczna wędrówka rozpocznie się w 1937 r. hitem „Cheek to Cheek” z filmu „Panowie w cylindrach”, a zakończy w roku 2002 motywem z „Władcy Pierścieni”. Ponadto

w programie utwory z filmów: „Czarnoksiężnik z krainy Oz”, „Śniadanie u Tiffaniego”, „West Side Story”, „Ojciec Chrzestny”, „Zapach kobiety” czy „Czterdziestolatek”. Na scenie wystąpią: Wrocławski Kwartet Capitalny (Beata Wołczyk, Emilia Danilecka, Joanna Trzaska, Dariusz Wołczyk), Justyna Szafrań, Emose Katarzyna Uhumwangho, Artur Caturian i Tomasz Leszczyński. Bilety 40 zł. Więcej informacji na dcf.wroclaw.pl.



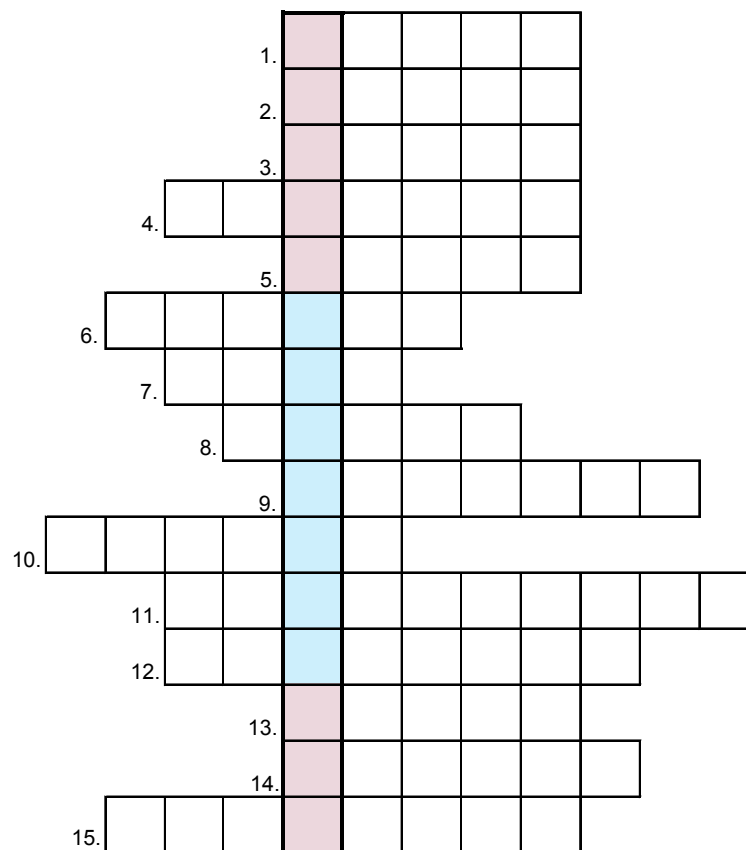
Wrocławski Teatr Lalek zaprasza w nowym roku

Nowy rok to nowa okazja, żeby wybrać się rodzinnie do Wrocławskiego Teatru Lalek. Już w najbliższy weekend można obejrzeć dwa przedstawienia „Czarodziejski flet” i „Plamę”, które zabiorą dzieci i dorosłych w fascynujący świat muzyki i kolorów. „Czarodziejski flet” (6+) to dla młodego widza doskonały początek przygody

z muzyką klasyczną. Do zobaczenia: 14.01 o godz. 10 i 15.01 o godz. 15. „Plama” (4+) jest współczesną baśnią opiewającą o Dobrej i Pięknej Królownie, którą Zła i Wyniosła Czarownica przemienia w przebrzydłą, czarną plamę. Do zobaczenia: 14.01 o godz. 17.30 i 15.01 o godz. 13. Bilety do nabycia na stronie www.teatrlalek.wroclaw.pl i w kasie teatru w cenie 30 zł normalny i 27 zł ulgowy.

Krzyżówka nr 68 – rozwiąż i wygraj nagrody

- Plac dla dzieci – często powstaje jako projekt WBO.
- Samolotowe osiedle we Wrocławiu.
- Miejsce odpoczynku, w 2019 liderzy WBO chcieli ich postawić 101.
- Droga dla pieszych – w 2021 Nadodrze, Ołbin i Kleczków złożyły projekt o ich wyrównanie.
- Kraina geograficzna z Wrocławiem i Opolem.
- Wydzielony pas drogowy dla autobusów i taksówek.
- Mieszkański, Żernicki – zielone projekty WBO.
- Ekologiczny jednośląd popularny w mieście.
- Imię najbardziej znanej wrocławianki z czasów średniowiecza.
- Jedna z wrocławskich wysp z gotyckim kościołem.
- Dawniej sprzedawano tam sukno, dziś ma tam siedzibę urząd miejski.
- Gazowa na Ostrowie Tumskim.
- We Wrocławiu tramwaj jest niebieski, a w Wenecji ...
- Szkolne lub piłkarskie wyposażone dzięki WBO.
- Osiedle we Wrocławiu, z charakterystycznymi kolorowymi podwórkami, klimatycznymi kawiarniami i zakładami rzemieślniczymi.



Regulamin i RODO www.wroclaw.pl/biuletyn/#konkurs

Aby wygrać jedną z trzech nagród, wystarczy wysłać hasło z krzyżówki SMS-em pod numer **664 072 606**. Koszt jednego SMS-a wg taryfy operatora. W treści należy wpisać numer biuletynu i po kropce prawidłową odpowiedź.

W tym numerze będzie to **68.HASŁO** (słowo HASŁO należy zastąpić rozwiązaniem krzyżówki).

Na odpowiedzi czekamy do **20 stycznia br. do godz. 20.**

Trzech zwycięzców wyłonimy zgodnie z regulaminem spośród autorów prawidłowych odpowiedzi do 27 stycznia br. Skontaktujemy się z nimi w ciągu trzech dni roboczych z numeru telefonu 71 776 71 00.

W tym wydaniu do zdobycia są: **bluza i dwa worki z herbem Wrocławia**. Zwycięzcy z numeru 66 (hasło: Trzej mędrcy) to pani Ewelina (bluza), pan Sebastian (worki) i pani Joanna (worki). Gratulujemy!

Bezpośrednie zagrożenie zdrowia i życia

Numer ratunkowy: **112**

Pogotowie Ratunkowe: **999**

Policja: **997**

Straż Pożarna: **998**

Straż Miejska: **986**

Centrum Powiadomienia Ratunkowego WOPR (nr ratunkowy nad wodą): **601100100**

Centrum Zarządzania Kryzysowego: **71 770 22 22**

Telefony awaryjne

(bezpłatne, czynne całą dobę)

Pogotowie energetyczne: **991**

Pogotowie gazowe: **992**

Pogotowie ciepłownicze: **993**

Pogotowie wodno-kanalizacyjne: **994**

Infolinie

Centrum Informacji Turystycznej: **71 344 3111** (pn.-pt. 9.00-19.00)

Punkt Informacji dla Obcokrajowców: **71 772 49 50** (pn.-pt. 9.00-16.00)

Wsparcie osób z niepełnosprawnościami: **71 777 89 61** (Biuro Wrocław Bez Barier, pn.-pt. 7.45-15.45)

Infolinia Urzędu Miejskiego Wrocławia: **71 777 77 77** (pn.-pt. 8.00-18.00)

Ważne telefony – pozostałe

Zgłoś dym ze spalania odpadów: **986** (całodobowo) lub **71 310 06 46** (pn.-pt. 7.00-14.00)

Zgłoś chore lub ranne dzikie zwierzę: **71 770 22 22** (całodobowo) lub **71 799 67 00** (pn.-pt. 7.45-15.45)

Zgłoś bezpańskiego psa lub kota: **986** (całodobowo) lub **71 362 56 74** (pn., śr., czw., pt 9.00-16.30, wt. 9.00-18.30, sb., nd. 9.00-15.00)

Zgłoś awarię do ZDiUM: **71 376 00 22, 19501** (całodobowo) Centrum Obsługi Klienta MPWiK: **71 34 09 655** (pn.-pt. 8.00-15.00, śr. 8.00-17.00)

Biuro Obsługi Pasażera MPK: **71 321 72 70/71** (pn.-pt. 7.00-21.00)

Miejskie Biuro Rzeczy Znalezionych: **71 376 08 96** (pn.-pt. 8.00-14.00, śr. 8.30-16.00)

Miejski Rzecznik Konsumentów: **71 777 79 02** (pn.-pt. 7.45-15.45)

Taxi Senior: **794 123 124**

Telefon Zaufania MOPS: **512 198 939**

➤ Napisz do nas!

REDAKCJA

pl. Solny 14, 50-062, Wrocław,
www.wroclaw.pl,
e-mail: biuletyn@araw.pl

Redaktor naczelna

Ewa Wapłak

Redaktor wydania

Anna Aleksandrowicz

DRUK

AGORA
ul. Daniszewska 27
03-230 Warszawa

WYDAWCA

Gmina Wrocław